

คู่มือสำหรับเจ้าหน้าที่งานจัดเก็บรายได้ : ฝ่ายพัฒนารายได้

หน่วยงานที่รับผิดชอบ : งานจัดเก็บรายได้ ฝ่ายพัฒนารายได้ กองคลัง เทศบาลตำบลจันทบุรี

งานจัดเก็บรายได้ เป็นงานที่เกี่ยวข้องกับการรับเงิน การจัดเก็บภาษีและค่าธรรมเนียมต่างๆ นับตั้งแต่ ขั้นตอนการดำเนินการ ขั้นตอนดำเนินการจัดเก็บ ขั้นประเมินและเร่งรัดการจัดเก็บ

สำหรับคู่มือฉบับนี้ นำเสนอกระบวนการให้บริการของงานจัดเก็บรายได้ มีรายละเอียดดังนี้

1. ชื่อกระบวนการงาน : การจัดเก็บภาษีที่ดินและสิ่งปลูกสร้าง
2. วิธีการขั้นตอนการปฏิบัติงาน และระยะเวลาแต่ละขั้นตอน

แผนปฏิบัติงานการจัดเก็บภาษีที่ดินและสิ่งปลูกสร้าง ประจำปี 2566

ขั้นตอนที่ 1 การดำเนินการ

- | | |
|--|---|
| 1.1 แต่งตั้งเจ้าพนักงานสำรวจและประกาศกำหนด
ระยะเวลาลงสำรวจที่ดินและสิ่งปลูกสร้าง | ตุลาคม – พฤศจิกายน 2565 |
| 1.2 จัดทำรายการที่ดินและสิ่งปลูกสร้าง | ตุลาคม – พฤศจิกายน 2565 |
| 1.3 ประกาศบัญชีรายการที่ดินและสิ่งปลูกสร้าง (ภ.ด.ส.3)
และแจ้งเจ้าของหรือผู้ครอบครองบัญชีรายการที่ดิน
และสิ่งปลูกสร้าง (รายบุคคล) เฉพาะรายใหม่ , แก้ไข , เปลี่ยนแปลง หรือตกหล่น | ภายในเดือน พฤศจิกายน 2565 |
| 1.4 ประชาชนตรวจสอบรายการที่ดินและสิ่งปลูกสร้างเพื่อขอแก้ไข | พฤศจิกายน – ธันวาคม 2565 |
| 1.5 กรมธนารักษ์จัดส่งข้อมูลราคาประเมินให้ อปท./ดาวโหลดข้อมูล
ราคาประเมินรอบใหม่ | ดาวนโหลดจากเว็บไซต์
กรมธนารักษ์ เริ่มใช้งาน
1 มกราคม 2566 |
| 1.6 ประชาสัมพันธ์ขั้นตอนและวิธีการเสียภาษี | ธันวาคม 2565 – กุมภาพันธ์ 2566 |
| 1.7 จัดทำบัญชีราคาประเมินที่ดินและสิ่งปลูกสร้าง (ภ.ด.ส.1) | มกราคม 2566 |
| 1.8 ประกาศบัญชีราคาประเมินทุนทรัพย์ที่ดินและสิ่งปลูกสร้าง (ภ.ด.ส.1) | ก่อน 1 กุมภาพันธ์ 2566 |
| 1.9 แจ้งผลการประเมินภาษี (ภ.ด.ส.6) โดยส่งแบบประเมิน
ให้แก่ผู้เสียภาษีเป็นรายบุคคล | ภายในเดือนกุมภาพันธ์ 2566 |
| 1.10 รับคำร้องอุทธรณ์และแจ้งผลให้ทราบ | มีนาคม 2566 |

ขั้นตอนที่ 2 การดำเนินการจัดเก็บ

- | | |
|--|------------------------|
| 2.1 รับชำระภาษี | มีนาคม – เมษายน 2566 |
| 2.2 รับชำระภาษี เบี้ยปรับ และเงินเพิ่มเกินเวลาที่กำหนด
กรณีปกติ | พฤษภาคม – กันยายน 2566 |
| - รับชำระภาษี (ชำระภาษีในทันทีหรือชำระภายในกำหนดเวลา
(ภายในเดือนเมษายน) | มีนาคม – เมษายน 2566 |

กรณีพิเศษ

1. ชำระภาษีเกินเวลาที่กำหนด (เกิน 15 วันนับแต่วันที่ได้รับแจ้งหนังสือเตือน)

- รับชำระภาษี เบี้ยปรับ ร้อยละ 40 และเงินเพิ่มร้อยละ 1 ต่อเดือน พฤษภาคม - กันยายน 2566
ของจำนวนเงินภาษี เศษของเดือนนับเป็น 1 เดือน

2. ชำระภาษีภายในเวลาที่กำหนด (ไม่เกิน 15 วันนับแต่วันที่ได้รับแจ้งหนังสือเตือน)

- รับชำระภาษี เบี้ยปรับ ร้อยละ 20 และเงินเพิ่มร้อยละ 1 ต่อเดือน พฤษภาคม - กันยายน 2566
ของจำนวนเงินภาษี เศษของเดือนนับเป็น 1 เดือน

3. ชำระภาษีก่อนได้รับหนังสือแจ้งเตือน

- รับชำระภาษี เบี้ยปรับ ร้อยละ 10 และเงินเพิ่มร้อยละ 1 ต่อเดือน พฤษภาคม - กันยายน 2566
ของจำนวนเงินภาษี เศษของเดือนนับเป็น 1 เดือน

4. ผู้รับประเมินไม่พอใจในผลการประเมินภาษี

- รับคำร้องอุทธรณ์ขอให้ประเมินค่าภาษีใหม่ (ลงทะเบียนเลขที่รับ) มีนาคม - เมษายน 2566
- ออกหมายเรียกให้มาชี้แจงหรือออกตรวจสอบสถานที่ กุมภาพันธ์ - มิถุนายน 2566
- ชี้ขาดและแจ้งผลให้ผู้ร้องทราบ มีนาคม - กรกฎาคม 2566
- รับชำระภาษี เบี้ยปรับและเงินเพิ่ม เมษายน - กันยายน 2566

ขั้นตอนที่ 3 การประเมินผลและเร่งรัดการจัดเก็บ

1. ไม่ชำระภาษีภายในกำหนดเวลา

- เมื่อใกล้จะสิ้นสุดเวลาที่ประกาศกำหนดให้ชำระภาษี ให้มีหนังสือแจ้งเตือนผู้ที่ยังไม่ชำระภาษี พฤษภาคม 2566
- สืบค้นบัญชีผู้ค้างชำระภาษีปัจจุบัน พฤษภาคม - มิถุนายน 2566
- รับชำระภาษีกรณีผู้เสียภาษีชำระเกินกำหนดเวลา (มีเบี้ยปรับและเงินเพิ่ม) พฤษภาคม - กันยายน 2566
- มีหนังสือแจ้งเตือนกรณีผู้ไม่มาชำระภาษีภายในเวลาที่กำหนด พฤษภาคม 2566
- ออกตรวจสอบ / ไปพบผู้ค้างชำระภาษี พฤษภาคม - กันยายน 2566
- มีหนังสือแจ้งเตือนว่าจะดำเนินการยึดอายัดและขายทอดตลาด กันยายน 2566

ทรัพย์สิน (นิติกร) ตาม ม. 62 เมื่อพ้นเก้าสิบวันนับแต่วันที่รับหนังสือแจ้งเตือน

2. รายงานผู้ค้างชำระภาษีให้สำนักงานที่ดินทราบ

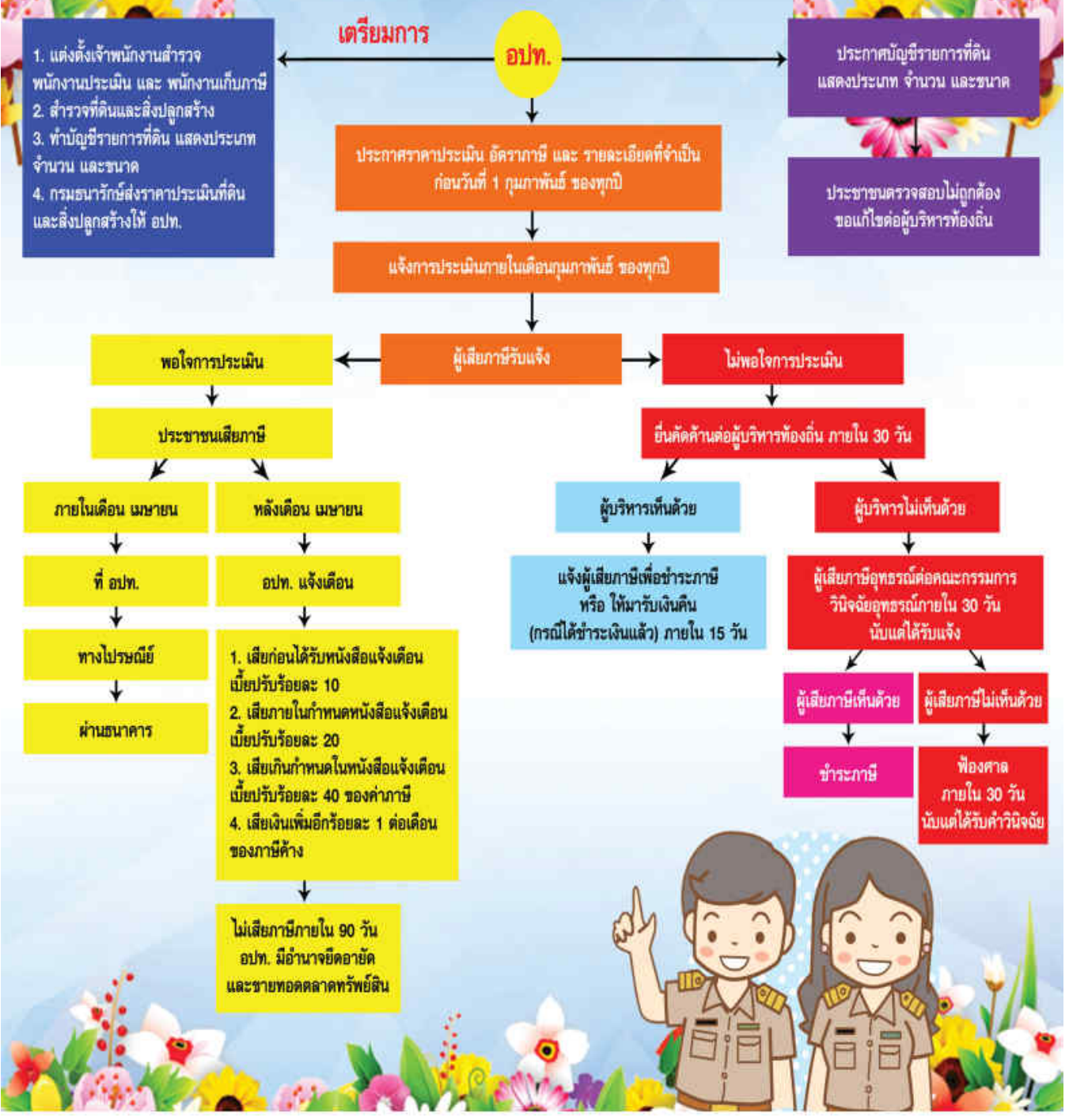
มิถุนายน 2566

3. รายงานค่านวนภาษีที่ดินและสิ่งปลูกสร้าง ให้คณะกรรมการ

มกราคม 2567

ภาษี ฯ ประจำจังหวัดทราบ

แผนภูมิขั้นตอนการจัดเก็บภาษีที่ดินและสิ่งปลูกสร้าง



3. กฎหมายที่เกี่ยวข้อง

3.1 พระราชบัญญัติภาษีที่ดินและสิ่งปลูกสร้าง พ.ศ. 2562

4. สถานที่ให้บริการ

งานจัดเก็บรายได้ ฝ่ายพัฒนารายได้ กองคลัง เทศบาลตำบลจันจว้า ตำบลจันจว้าใต้ อำเภอแม่จัน จังหวัดเชียงราย

5. ระยะเวลาเปิดให้บริการ ณ สำนักงานเทศบาลตำบลจันจว้า

เปิดให้บริการวันจันทร์ ถึง วันศุกร์ ตั้งแต่เวลา 8.30 – 16.30 น. (ไม่มีพักเที่ยง)

6. ช่องทางการติดต่อสอบถามข้อมูล

6.1 หมายเลขโทรศัพท์ 053-775123 ต่อ 23

6.2 LINE ID 0642078152

6.3 เว็บไซต์เทศบาล www.janjawa.go.th.

6.4 <https://www.facebook.com/janjawamunicipal/>