



# แผนพัฒนาสามปี (พ.ศ. 2558-2560)

JANJAWA MUNICIPALITY

งานวิเคราะห์นโยบายและแผน สำนักปลัดเทศบาล  
เทศบาลตำบลจันจว้า โทรศัพท์/โทรสาร 0-5377-5123 , 0-5377-5510

บทที่ 1  
บทนำ

ตามระเบียบกระทรวงมหาดไทย ว่าด้วยการจัดทำแผนพัฒนาขององค์กรปกครองส่วนท้องถิ่น พ.ศ. 2548 ได้กำหนดประเภทของแผนพัฒนาขององค์กรปกครองส่วนท้องถิ่นไว้ 2 ประเภท คือ

1. **แผนยุทธศาสตร์การพัฒนา** เป็นแผนพัฒนาระยะยาว หมายถึง แผนพัฒนาเศรษฐกิจและสังคมขององค์กรปกครองส่วนท้องถิ่น ที่กำหนดยุทธศาสตร์และแนวทางการพัฒนาองค์กรปกครองส่วนท้องถิ่น ซึ่งแสดงวิสัยทัศน์ พันธกิจ และจุดมุ่งหมายเพื่อการพัฒนาในอนาคต

2. **แผนพัฒนาสามปี** เป็นแผนพัฒนาแบบหมุนเวียน (Rolling Plan) หมายถึง แผนพัฒนาเศรษฐกิจและสังคมขององค์กรปกครองส่วนท้องถิ่น ที่สอดคล้องกับแผนยุทธศาสตร์การพัฒนา อันมีลักษณะเป็นการกำหนดรายละเอียดแผนงาน โครงการพัฒนา โดยจะต้องมีการทบทวนและจัดทำทุกปี ซึ่งจะนำไปสู่กระบวนการจัดทำงบประมาณประจำปีขององค์กรปกครองส่วนท้องถิ่น

### 3. **ความเป็นมาและความสำคัญของแผนพัฒนาสามปี**

หลังจากที่มีการประกาศใช้รัฐธรรมนูญแห่งราชอาณาจักรไทย พ.ศ.2550 เป็นต้นมาได้ให้บทบาทอำนาจหน้าที่และความรับผิดชอบขององค์กรปกครองส่วนท้องถิ่นได้เปลี่ยนแปลงไปจากเดิมมากโดยให้อิสระในการกำหนดนโยบายการปกครอง การบริหารจัดการ การบริหารงานบุคคล การเงิน การคลัง การงบประมาณ และมีอำนาจหน้าที่ของตนเอง โดยเฉพาะ อีกทั้งยังมีกฎหมายที่เกี่ยวข้องหลายฉบับ ได้แก่

- พระราชบัญญัติกำหนดแผน และขั้นตอนการกระจายอำนาจให้แก่องค์กรปกครองส่วนท้องถิ่น พ.ศ. 2542 ได้บัญญัติให้มืองค์กรรับผิดชอบในการจัดทำแผนการกระจายอำนาจให้แก่องค์กรปกครองส่วนท้องถิ่น คือ “คณะกรรมการกระจายอำนาจให้แก่องค์กรปกครองส่วนท้องถิ่น” กำหนดให้มีอำนาจหน้าที่จัดบริการสาธารณะแก่ประชาชน เพิ่มสัดส่วนรายได้ ทั้งที่ท้องถิ่นสามารถจัดเก็บได้เองและที่ได้รับจัดสรรจากรัฐบาลมากขึ้น

- พระราชบัญญัติระเบียบบริหารงานบุคคลส่วนท้องถิ่น พ.ศ. 2542

- พระราชบัญญัติว่าด้วยการเข้าชื่อเสนอข้อบัญญัติท้องถิ่น พ.ศ. 2542

- พระราชบัญญัติประกอบรัฐธรรมนูญว่าด้วยวิธีพิจารณาคดีอาญาของผู้ดำรงตำแหน่งทางการเมือง พ.ศ. 2542

- พระราชบัญญัติว่าด้วยการลงคะแนนเสียงเพื่อถอดถอนสมาชิกสภาท้องถิ่นหรือผู้บริหารท้องถิ่น พ.ศ. 2542

องค์กรปกครองส่วนท้องถิ่น หลังจากรัฐธรรมนูญปัจจุบันประกาศใช้จึงมีบทบาทหน้าที่อย่างกว้างขวางไม่เพียงแต่การให้บริการสาธารณะขั้นพื้นฐานแก่ประชาชนในท้องถิ่นเท่านั้น แต่ยังคงครอบคลุมถึงการพัฒนาคุณภาพชีวิต พัฒนาเศรษฐกิจ สังคม และวัฒนธรรมประเพณี เป็นองค์กรที่เปิดกว้างให้ประชาชนมีส่วนร่วมในการบริหารจัดการ ควบคุมดูแล และตรวจสอบการปฏิบัติงานเพิ่มมากขึ้นด้วย

ดังนั้นกระบวนการวางแผนจึงเป็นกลไกสำคัญที่ทุกองค์กรปกครองส่วนท้องถิ่นจะต้องปฏิบัติเพื่อใช้เป็นกรอบและแนวทางในการดำเนินการให้บรรลุตามเป้าหมายและวัตถุประสงค์ที่ตั้งไว้ เพื่อใช้เป็นกรอบและแนวทางในการดำเนินการให้บรรลุตามเป้าหมายและวัตถุประสงค์ที่ตั้งไว้ เพื่อใช้ทรัพยากรที่มีอยู่อย่างจำกัดภายในองค์กรอย่างคุ้มค่าและเกิดประโยชน์สูงสุด มีการปฏิบัติตามแผนงานให้เกิดผลสัมฤทธิ์ในเวลาที่กำหนดไว้ โดยต้องคำนึงถึงการกำกับดูแล ควบคุม ตรวจสอบ และติดตามประเมิน อย่างมีประสิทธิภาพ มีความโปร่งใสและการบริหารจัดการที่ดี (Good Governance) พร้อมทั้งจะให้มีการตรวจสอบทั้งจากหน่วยงานตรวจสอบภายใน หน่วยงานภาครัฐภายนอก องค์กรพัฒนาเอกชน (NGOs) ประชาคมชุมชน และประชาชนทั่วไปได้ทุกเมื่อ

### 4. **แนวคิดเกี่ยวกับการวางแผน**

การวางแผนเป็นกระบวนการพัฒนาและกำหนดแนวทางการปฏิบัติงานให้บรรลุตามเป้าหมาย เป้าหมายที่ปรารถนา เชื่อมโยงระหว่างปัจจุบันและอนาคต(Where we are to where we want to go) เป็นการคาดการณ์ในสิ่งที่ยังไม่เกิดขึ้น ดังนั้นจึงเป็นกระบวนการทางสติปัญญาในการพิจารณา การกำหนด

แนวทางปฏิบัติงาน ใช้ความรู้และการคาดคะเนอยู่บนหลักของเหตุและผล และตัดสินใจเลือกปฏิบัติที่ดีที่สุดสำหรับอนาคตเพื่อให้องค์กรบรรลุตามวัตถุประสงค์ที่กำหนดไว้

### ประโยชน์และความสำคัญของการวางแผน

1. บรรลุจุดมุ่งหมาย (Attention of Objectives) ในการวางแผนทุกครั้งจะต้องมีการกำหนดจุดมุ่งหมายปลายทาง ซึ่งหากมีจุดมุ่งหมายที่กำหนดไว้ชัดเจนแล้วก็จะช่วยให้การบริหารจัดการมีแผนและทิศทางมุ่งไปยังจุดมุ่งหมายนั้น ได้อย่างสะดวกและรวดเร็ว
2. ประหยัด (Economical Operation) ทำให้ฝ่ายต่าง ๆ ขององค์กรมีการประสานงานที่ดีมีความต่อเนื่อง เกิดความเป็นระบบ เป็นการใช้ทรัพยากรขององค์กรอย่างคุ้มค่าและลดต้นทุน
3. ลดความไม่แน่นอน (Reduction of Uncertainty) การวางแผนเป็นการคาดการณ์เหตุการณ์ในอนาคตโดยวิเคราะห์พื้นฐานของข้อเท็จจริงที่เกิดขึ้นแล้วอย่างมีเหตุมีผล และหาแนวทางในการพิจารณาดำเนินการกับเหตุการณ์ที่เกิดขึ้นในอนาคต
4. เป็นเกณฑ์ในการควบคุม (Basis of Control) ช่วยให้ผู้บริหารได้กำหนดแนวทางการควบคุมดูแลการดำเนินการขององค์กรได้มากขึ้น
5. ส่งเสริมให้มีความคิดสร้างสรรค์ (Encourages Innovation and Creativity) เพราะเป็นการระดมสติปัญญาาร่วมกันของบุคลากรในองค์กร
6. พัฒนาแรงจูงใจ (Improves of Motivation) เป็นเครื่องมือในการฝึกและพัฒนาแรงจูงใจขึ้นในบุคลากร เพราะทำให้ทราบว่าการทำอะไรจากตัวเขา และพัฒนาปรับปรุงตัวเองให้ตอบสนองต่อความคาดหวังขององค์กร
7. พัฒนาการแข่งขัน (Improves of Competitive Strength) เพิ่มศักยภาพขององค์กรเนื่องจากเป็นการขยายขอบเขตการทำงาน ปรับปรุง และเปลี่ยนแปลงรูปแบบวิธีการทำงานให้ดีขึ้น
8. ทำให้เกิดการประสานงานที่ดี (Better Coordination) ก่อให้เกิดเอกภาพในการจัดทำกิจกรรม / โครงการต่างๆที่จัดทำไว้เพื่อไปสู่จุดหมายขององค์กร มีการประสานงานกันระหว่างทุกฝ่ายไม่เกิดความซ้ำซ้อน

### 5. แผนยุทธศาสตร์การพัฒนา

ตามระเบียบกระทรวงมหาดไทย ว่าด้วยการจัดทำและประสานแผนพัฒนาขององค์กรปกครองส่วนท้องถิ่น พ.ศ.2548 ได้ให้ความหมายของแผนยุทธศาสตร์การพัฒนาไว้ว่า “เป็นแผนพัฒนาเศรษฐกิจและสังคมขององค์กรปกครองส่วนท้องถิ่นที่กำหนดยุทธศาสตร์และแนวทางพัฒนา ซึ่งแสดงถึงวิสัยทัศน์ พันธกิจ และจุดมุ่งหมายเพื่อการพัฒนาในอนาคตโดยสอดคล้องกับแผนพัฒนาเศรษฐกิจและสังคมแห่งชาติแผนพัฒนาจังหวัด แผนพัฒนาอำเภอ และนโยบายการพัฒนาท้องถิ่น” การวางแผนยุทธศาสตร์การพัฒนามีความสำคัญต่อองค์กรปกครองส่วนท้องถิ่นเป็นอย่างยิ่งเนื่องจากเป็นการมุ่งไปสู่สภาวะการณ์ที่พึงปรารถนาในอนาคต เป็นกรอบในการกำหนดทิศทางการพัฒนาขององค์กร โดยใช้ทรัพยากรที่มีอยู่อย่างจำกัดให้มีประสิทธิภาพ ประสิทธิผลและเกิดประโยชน์สูงสุด ดังนั้นกระบวนการจัดทำแผนยุทธศาสตร์การพัฒนามาจะต้องตั้งอยู่บนพื้นฐานของการรวบรวมและวิเคราะห์ข้อมูลอย่างเป็นระบบและรอบด้าน

- **อย่างเป็นระบบ** หมายถึง จะต้องมีการดำเนินการอย่างเป็นขั้นตอน 8 ขั้นตอนดังนี้
  1. การรวบรวมข้อมูลและปัญหาสำคัญ
  2. การวิเคราะห์ศักยภาพเพื่อประเมินสถานภาพการพัฒนาท้องถิ่น ในปัจจุบัน และกำหนดประเด็นในการพัฒนา
  3. การกำหนดวิสัยทัศน์และภารกิจหลักการพัฒนาท้องถิ่น
  4. การกำหนดจุดมุ่งหมายเพื่อการพัฒนาที่ยั่งยืน
  5. การกำหนดวัตถุประสงค์การพัฒนาท้องถิ่น
  6. การกำหนดยุทธศาสตร์ และการบูรณาการแนวทางการพัฒนาท้องถิ่น
  7. การกำหนดเป้าหมายการพัฒนาท้องถิ่น
  8. การอนุมัติและประกาศให้แผนยุทธศาสตร์การพัฒนา
  
- **อย่างรอบด้าน** หมายถึง จะต้องคิดถึงสถานการณ์และความเปลี่ยนแปลงทั้งมิติในด้านเศรษฐกิจ การเมืองการปกครอง กฎหมาย สังคม องค์กร(การบริหารจัดการ) ตลอดจนมิติในเชิงพื้นที่ทั้งในระดับชุมชนหมู่บ้าน ตำบล อำเภอ จังหวัด ประเทศ ทวีป จนกระทั่งถึงในระดับโลกด้วย

## 6. แผนพัฒนาสามปี

แผนพัฒนาสามปี หมายถึง แผนพัฒนาเศรษฐกิจและสังคมขององค์กรปกครองส่วนท้องถิ่นที่สอดคล้องกับแผนยุทธศาสตร์การพัฒนา อันมีลักษณะเป็นการกำหนดรายละเอียดของแผนงาน/โครงการพัฒนาที่จัดทำขึ้นสำหรับแต่ละปีงบประมาณ ซึ่งมีความต่อเนื่องและเป็นแผนก้าวหน้าครอบคลุมระยะเวลาสามปี โดยมีการทบทวนเพื่อปรับปรุงเป็นประจำทุกปี

ดังนั้น แผนพัฒนาสามปีก็เป็นการนำเอาแนวทางหรือกรอบความคิดที่กำหนดไว้ในแผนยุทธศาสตร์การพัฒนามากำหนดรายละเอียดของแผนงาน/กิจกรรมที่มีความเฉพาะเจาะจงว่าจะทำอะไร ที่ไหน เมื่อใด ใช้งบประมาณเท่าใด ส่วนราชการใดเป็นผู้รับผิดชอบ และมีระยะเวลาดำเนินการเท่าใด นำไปสู่การจัดทำงบประมาณรายจ่ายประจำปีหรืองบประมาณรายจ่ายเพิ่มเติมของทุกองค์กรปกครองส่วนท้องถิ่น โดยจะต้องดำเนินการต่อเนื่องไปเป็นระยะเวลาสามปีข้างหน้า และมีการทบทวนปรับปรุงแก้ไขทุกปีจนครบระยะเวลาของแผนตามที่กำหนดไว้

### มีลักษณะสำคัญโดยสรุปดังต่อไปนี้คือ

- มีความสอดคล้องกับแผนยุทธศาสตร์การพัฒนา
- แสดงถึงแนวทางการพัฒนาและวัตถุประสงค์ที่ชัดเจนและมีความเฉพาะเจาะจงที่จะดำเนินการ
- แสดงถึงแผนงาน / กิจกรรมพัฒนาที่จะดำเนินการในห้วงระยะเวลาสามปี
- แสดงถึงความเชื่อมโยงระหว่างแผนยุทธศาสตร์การพัฒนากับงบประมาณรายจ่าย

### 6.1 วัตถุประสงค์ของการจัดทำแผนพัฒนาสามปี

- ก. เพื่อเป็นการเตรียมโครงการพัฒนาต่างๆ ให้อยู่ในลักษณะที่พร้อมบรรจุในเอกสารงบประมาณประจำปี และสามารถนำไปปฏิบัติได้ทันที เมื่อได้รับงบประมาณ

- ข. เพื่อแสดงถึงความสัมพันธ์เชื่อมโยง และสอดคล้องกันระหว่างแผนยุทธศาสตร์การ  
พัฒนาและการจัดทำเทศบัญญัติงบประมาณรายจ่ายประจำปี
- ค. เพื่อแสดงจุดหมายและแนวทางการพัฒนาประจำปี โดยให้มีความสอดคล้องสามารถ  
ตอบสนองต่อวัตถุประสงค์ และเป้าหมายรวมของการพัฒนา

## 6.2 ขั้นตอนการทำแผนพัฒนาสามปี

(1) คณะกรรมการพัฒนาท้องถิ่นร่วมกับประชาคมท้องถิ่นกำหนดประเด็นหลักการพัฒนา  
ให้สอดคล้องกับวิสัยทัศน์ พันธกิจและจุดมุ่งหมายเพื่อการพัฒนาในแผนยุทธศาสตร์การพัฒนารวมทั้ง  
สอดคล้องกับปัญหา ความต้องการของประชาคมและชุมชน โดยให้นำข้อมูลพื้นฐานในการพัฒนาจาก  
หน่วยงานต่างๆ และข้อมูลในแผนชุมชนมาพิจารณาประกอบการจัดทำแผนพัฒนาสามปี

(2) คณะกรรมการสนับสนุน การจัดทำแผนพัฒนาท้องถิ่นรวบรวมประเด็นหลักการ  
พัฒนาปัญหาความต้องการและข้อมูลนำมาจัดทำร่างแผนพัฒนาสามปี แล้วเสนอคณะกรรมการพัฒนา  
ท้องถิ่น

(3) คณะกรรมการพัฒนาท้องถิ่นพิจารณาร่างแผนพัฒนาสามปีเพื่อให้ผู้บริหารท้องถิ่น

(4) ผู้บริหารท้องถิ่นพิจารณาอนุมัติร่างแผนพัฒนาสามปีและประกาศใช้แผนพัฒนาสามปี  
สำหรับองค์การบริหารส่วนตำบลให้ผู้บริหารท้องถิ่นเสนอร่างแผนพัฒนาสามปีต่อสภาองค์การบริหารส่วน  
ตำบลเพื่อให้ความเห็นชอบก่อนแล้วผู้บริหารท้องถิ่นจึงพิจารณาอนุมัติและประกาศใช้แผนพัฒนาสามปีต่อไป

## 6.3 ประโยชน์ของแผนพัฒนาสามปี

การจัดทำแผนพัฒนาสามปี เป็นเครื่องมือที่จะช่วยให้องค์กรปกครองส่วนท้องถิ่น ได้  
พิจารณาอย่างรอบคอบ ให้เห็นถึงความเชื่อมโยงระหว่างแนวทางการดำเนินงานต่างๆ ที่อาจมีความเชื่อมโยง  
และส่งผลทั้งในเชิงสนับสนุน และเป็นอุปสรรคต่อกัน เพื่อให้องค์กรปกครองส่วนท้องถิ่นนำมาตัดสินใจ  
กำหนดแนวทางการดำเนินงานและใช้ทรัพยากรการบริหารของท้องถิ่น อย่างมีประสิทธิภาพเพื่อให้เกิด  
ประโยชน์สาธารณะสูงสุด

## บทที่ 2

### สภาพทั่วไปและข้อมูลพื้นฐานของเทศบาลตำบลจันจว้า ข้อมูลพื้นฐานของเทศบาลตำบลจันจว้า

#### 1. ประวัติความเป็นมา

“จันจว้า” เป็นภาษาท้องถิ่นล้านนา มีความหมายว่า “แม่น้ำจันไหลมาแล้วซึมแทรกหรือกระจายหายไปบริเวณดังกล่าว”เทศบาลตำบลจันจว้าแต่เดิมเป็นตำบลเดียว ชื่อ “ตำบลจันจว้า” เป็นเขตการปกครองของสุขาภิบาล ต่อมาแบ่งเขตเป็น 2 ตำบล คือตำบลจันจว้าและตำบลจันจว้าใต้ ปัจจุบันได้รับการเปลี่ยนแปลงฐานะจากสุขาภิบาลเป็นเทศบาลตำบลตาม พระราชกฤษฎีกาการเปลี่ยนแปลงฐานะสุขาภิบาลเป็นเทศบาลตำบล พ.ศ. 2542 ซึ่งประกาศราชกิจจานุเบกษาฉบับกฤษฎีกา เล่มที่ 116 ตอนที่ 9ก ลงวันที่ 24 กุมภาพันธ์ 2542 โดยมีผลบังคับใช้เมื่อ 25 พฤษภาคม 2542

พื้นที่เขตเทศบาลตำบลจันจว้าแบ่งตามลักษณะภูมิประเทศ ออกเป็น 2 ส่วน ส่วนที่ 1 ด้านทิศตะวันออก ของถนนพหลโยธินแม่จัน – เชียงแสน ตลอดแนวลักษณะเป็นเนินเขา 11 หมู่บ้าน มีแหล่งน้ำธรรมชาติหลายแห่ง พื้นที่ส่วนนี้มีหลักฐานทางประวัติศาสตร์เป็นเมืองโบราณ คือเมืองโยนก (เมืองหนองหล่ม) ซึ่งมีเนื้อที่อยู่ในเขตตำบลจันจว้าตลอดแนวเขตมีโบราณสถาน เช่น วัดพระธาตุดอยกู่แก้ว วัดป่าหมากหน่อ หลักฐานวัดเก่าวัดหนองหล่ม มีคูเมืองบริเวณบ้านป่าสักหลวง หนองไคร้ ราษฎรมีพื้นที่เพเดิมมาจากจังหวัดเชียงใหม่ จังหวัดลำพูน และจังหวัดทางภาคเหนือ เนื่องจากเห็นว่าพื้นที่แห่งนี้มีความอุดมสมบูรณ์จึงอพยพมาตั้งถิ่นฐานอยู่จนถึงปัจจุบัน ประชากรส่วนใหญ่มีอาชีพเกษตร ตามลักษณะพื้นที่คือทำไร่ในพื้นที่สูง ทำนาพื้นที่ราบ ส่วนที่ 2 ด้านทิศตะวันตก ของถนนพหลโยธิน สายแม่จัน-เชียงใหม่ เป็นที่ราบลุ่มเนื้อที่ส่วนใหญ่เป็นหมู่บ้าน มีหมู่บ้านอยู่ประมาณ 12 หมู่บ้าน มีแม่น้ำจันและแม่น้ำคำไหลผ่าน ราษฎรเกือบทั้งหมดมีอาชีพทำนามีพื้นที่ส่วนใหญ่มาจากจังหวัดลำพูน จังหวัดเชียงใหม่และจังหวัดทางภาคเหนือ

#### ประวัติผู้ดำรงตำแหน่งนายกเทศมนตรีตำบลจันจว้า

|                     |  |
|---------------------|--|
| นายสงคราม ทองแสน    | วันที่ 25 พฤษภาคม 2542 – 7 ตุลาคม 2542       |
| นายสมบัติ ไชยสาร    | วันที่ 9 ธันวาคม 2542 - 20 พฤษภาคม 2546      |
| นายवार ภีระบรรณ     | วันที่ 16 พฤษภาคม 2546 - 2 พฤศจิกายน 2547    |
| นายบรรจง ยางยีน     | วันที่ 4 กุมภาพันธ์ 2547 - 3 กุมภาพันธ์ 2551 |
| นายทองศักดิ์ ทองแสน | วันที่ 9 เมษายน 2551 – 15 มีนาคม 2555        |
| นายบรรจง ยางยีน     | วันที่ 28 เมษายน 2555 - ปัจจุบัน             |

#### ประวัติผู้ดำรงตำแหน่งปลัดเทศบาลตำบลจันจว้า

|                            |  |
|----------------------------|--|
| นายคนองพล เพ็ชรรัตน์       | วันที่ 1 กันยายน 2540 – 1 ตุลาคม 2543    |
| นายณรงค์ ปลั่งมาก          | วันที่ 1 ตุลาคม 2543 - 10 พฤศจิกายน 2546 |
| นายประสงค์ เมืองมูล        | วันที่ 10 พฤศจิกายน 2546- 2 ตุลาคม 2548  |
| นายสาธิต แก้วรากมูข        | วันที่ 3 ตุลาคม 2548 - 31 พฤษภาคม 2551   |
| ว่าที่ร้อยตรีธีรภาพ ธนะศรี | วันที่ 1 มิถุนายน 2551 – ปัจจุบัน        |

## 2. ที่ตั้งและเขตการปกครอง

เทศบาลตำบลจันจว้า ตั้งอยู่ห่างจากที่ว่าการอำเภอแม่จัน 12 กิโลเมตร บนทางหลวงจังหวัดหมายเลข 1016 (แม่จัน - เชียงแสน) ห่างจากกรุงเทพมหานคร ประมาณ 873 กิโลเมตร ห่างจากชายแดนประเทศลาวประมาณ 19 กิโลเมตร ห่างจากประเทศพม่าบริเวณสามเหลี่ยมทองคำ 30 กิโลเมตร เนื้อที่พื้นที่ของเทศบาลตำบลจันจว้าประมาณ 128 ตารางกิโลเมตร หรือ 80,000 ไร่

### ลักษณะการใช้ที่ดิน ในเขตเทศบาลตำบลจันจว้า

| ประเภทการใช้ที่ดิน         | ขนาดพื้นที่( ไร่ ) | ร้อยละ | หมายเหตุ |
|----------------------------|--------------------|--------|----------|
| พื้นที่พักอาศัย            | 3,600              | 4.5    |          |
| พื้นที่พาณิชยกรรม          | 103                | 0.13   |          |
| พื้นที่ตั้งหน่วยงานของรัฐ  | 163                | 0.2    |          |
| สวนสาธารณะ / นันทนาการ     | 214                | 0.26   |          |
| ถนน ตรอก ซอย               | 690                | 0.86   |          |
| พื้นที่อุตสาหกรรม          | 80                 | 0.1    |          |
| พื้นที่ตั้งสถานศึกษา       | 262                | 0.34   |          |
| พื้นที่ว่างและการเกษตรกรรม | 72,705             | 90.88  |          |
| ศาสนสถาน                   | 300                | 0.38   |          |
| แม่น้ำ ลำคลอง              | 1,883              | 2.35   |          |
| รวม                        | 80,000             | 100    |          |

เขตการปกครองมีพื้นที่ครอบคลุม 2 ตำบล 23 หมู่บ้าน คือ

ตำบลจันจว้ามี 11 หมู่บ้าน ได้แก่

- หมู่ที่ 1 บ้านใหม่
- หมู่ที่ 2 บ้านทรายมูล
- หมู่ที่ 3 บ้านแม่คำน้ำลาด
- หมู่ที่ 4 บ้านห้วยน้ำราก
- หมู่ที่ 5 บ้านห้วยน้ำราก
- หมู่ที่ 6 บ้านดง
- หมู่ที่ 7 บ้านต้นยาง
- หมู่ที่ 8 บ้านหนองร่อง
- หมู่ที่ 9 บ้านห้วยน้ำราก
- หมู่ที่ 10 บ้านสันนาหนองบัว
- หมู่ที่ 11 บ้านหนองบัวหัวฝาย

ตำบลจันจว้าใต้มี 12 หมู่บ้าน ได้แก่

- หมู่ที่ 1 บ้านป่าสักหลวง
- หมู่ที่ 2 บ้านป่าสักหลวง
- หมู่ที่ 3 บ้านป่าบงหลวง
- หมู่ที่ 4 บ้านกิวพร้าว
- หมู่ที่ 5 บ้านหนองปิ้ง
- หมู่ที่ 6 บ้านหนองครก
- หมู่ที่ 7 บ้านม่วงหมู่สี่
- หมู่ที่ 8 บ้านป่ากุก
- หมู่ที่ 9 บ้านแม่คำฝิ่งหมื่น
- หมู่ที่ 10 บ้านสันหลวง
- หมู่ที่ 11 บ้านป่าถ่อน
- หมู่ที่ 12 บ้านสันทางหลวง

## อาณาเขตติดต่อ

เทศบาลตำบลจันจว้ามีอาณาเขตติดต่อกับพื้นที่ใกล้เคียงดังนี้

**ทิศเหนือ** ติดต่อกับบ้านสันธาตุ ต.แม่คำ อ.แม่จัน บ้านด้ายและบ้านศรีบุญยืนต.ศรีดอนมูล อ.เชียงแสน ตั้งแต่หลักเขตที่ 1 บ้านหัวฝาย ตั้งริมฝั่งแม่น้ำคำและถือน้ำคำ และแนวแบ่งเขตตำบล และตำบลศรีดอนมูลไปทางทิศตะวันออกเฉียงเหนือ และมีแนวเขตทางทิศใต้จดหลักเขตที่ 1 ที่บ้านหัวน้ำรอก หมู่ ๙ ซึ่งเป็นแนวเขต ต.ป่าสัก อ.เชียงแสน

**ทิศตะวันออก** ติดต่อกับตำบลท่าข้าวเปลือก อ.แม่จัน นับจากเขตที่ 2 ที่บ้านหัวน้ำรอก หมู่ 9 ถึงเส้นแบ่งเขตตำบลท่าข้าวเปลือกเป็นหลัก ถึงหลักเขตที่ 3 ที่บ้านป่าถ่อน ต.จันจว้าใต้

**ทิศใต้** ติดต่อกับบ้านป่าसान บ้านหัวรินคำและบ้านสันหลวงใต้ ต.จอมสวรรค์หรือนับจากหลักแนวเขตที่ 3 และแบ่งเส้นแนวเขตที่ ตำบลจอมสวรรค์ ซึ่งเป็นหลักไปทางทิศตะวันออกเฉียงเหนือไปจรดหลักเขตที่ 4 บ้านหนองครก ต.จันจว้าใต้

**ทิศตะวันตก** ติดต่อกับบ้านม่วงคำ ต.แม่คำ ซึ่งถือน้ำคำและเส้นแบ่งตำบลเป็นหลักไปบรรจบหลักเขตที่ 1

## 3. ลักษณะภูมิประเทศ

เทศบาลตำบลจันจว้าตั้งอยู่ในพื้นที่ราบลุ่มแม่น้ำทางด้านตะวันออกของอำเภอแม่จันด้วยสภาพภูมิประเทศแบ่งออก 2 ส่วน สำคัญคือ

1. ที่ราบลุ่มแม่น้ำคำ และแม่น้ำจันสภาพพื้นที่ส่วนใหญ่เป็นดินตะกอนแม่น้ำของแม่น้ำคำ ซึ่งไหลผ่านทางทิศเหนือและแม่น้ำจันที่ไหลผ่านตอนกลางของพื้นที่ ในฤดูฝนจะมีน้ำหลากท่วมรวมเนื้อที่ร้อยละ 90 ของพื้นที่เขตเทศบาล

2. เนินเขาและที่ลาดเชิงเขาสภาพภูมิประเทศเป็นเนินเขาเตี้ย มีความสูงจากระดับน้ำทะเลปานกลางไม่เกิน 200 เมตร กระจายตัวเป็นบริเวณกว้าง ทางด้านทิศใต้ของพื้นที่รวมเนื้อที่ป็นร้อยละ 10 ของพื้นที่เทศบาล

## 4. สภาพภูมิอากาศ

เป็นแบบมรสุมเขตร้อน แบ่งแยกได้ 3 ฤดู

- ฤดูร้อน อากาศจะร้อนจัดมากในตอนกลางวัน จะเริ่มประมาณกลางเดือนมีนาคม - พฤษภาคม และช่วงที่ร้อนที่สุดคือ เดือนเมษายน

- ฤดูฝน ฝนจะตกชุกตลอดฤดูกาล โดยปริมาณฝนตกมากที่สุดในช่วงเดือนกรกฎาคม - กันยายน

- ฤดูหนาว จะมีอากาศหนาวถึงหนาวจัด โดยจะเริ่มต้นฤดูหนาวประมาณเดือนพฤศจิกายน - กุมภาพันธ์ และอากาศจะหนาวเย็นมากที่สุดปลายเดือนธันวาคม - มกราคม

## 5. ประชากรและการตั้งถิ่นฐาน

### การตั้งถิ่นฐานบ้านเรือน

รูปแบบดั้งเดิมประชาชนนิยมตั้งถิ่นฐานบ้านเรือนอยู่บริเวณใกล้ที่ราบลุ่มมีแนวแม่น้ำลำคลองไหลผ่าน ซึ่งสะดวกต่อการประกอบอาชีพการเกษตรกรรม การตั้งบ้านเรือนจะอยู่รวมกันเป็นกลุ่ม การเดินทางไปมาหาสู่ด้วยเท้าสะดวก ส่วนในปัจจุบันการตั้งถิ่นฐานบ้านเรือนเปลี่ยนไปเล็กน้อย การตั้งบ้านเรือนแบบเดิมยังคงอยู่ แต่ประชาชนวัยทำงานนิยมตั้งบ้านเรือนบริเวณติดกับถนนมากขึ้นซึ่งสะดวกต่อการคมนาคมติดต่อสื่อสาร หรือการเดินทางไปประกอบอาชีพยังบริเวณอื่น โดยทางรถจักรยาน จักรยานยนต์หรือแม้กระทั่งรถยนต์



### จำนวนประชากร

-จำนวนประชากรทั้งสิ้น (ณ ธันวาคม 2556) 14,728 คน -จำนวนครัวเรือน 5,744 ครัวเรือน

ตำบลจันทจวี 6,635 คน 2,560 ครัวเรือน  
ชาย 3,131 คน หญิง 3,504 คน

ตำบลจันทจวีใต้ 8,093 คน 3,184 ครัวเรือน  
ชาย 3,895 คน หญิง 4,198 คน

ความหนาแน่นของประชากร จำนวน 115.06 คน / ตารางกิโลเมตร

ความหนาแน่นเฉลี่ย คน / ครัวเรือน 2.56 คน / ครัวเรือน

| ตำบลจันทจวี                       |              |              | ตำบลจันทจวีใต้ |                 |              |
|-----------------------------------|--------------|--------------|----------------|-----------------|--------------|
| หมู่ที่                           | หมู่บ้าน     | จำนวนประชากร | หมู่ที่        | หมู่บ้าน        | จำนวนประชากร |
| 1                                 | บ้านใหม่     | 639          | 1              | ป่าสักหลวง      | 1,039        |
| 2                                 | ทรายมูล      | 423          | 2              | ป่าสักหลวง      | 991          |
| 3                                 | แม่ค้ำน้ำลาด | 596          | 3              | ป่าบางหลวง      | 938          |
| 4                                 | ห้วยน้ำราก   | 1,309        | 4              | กิ้วพร้าว       | 1,234        |
| 5                                 | ห้วยน้ำราก   | 1,183        | 5              | หนองปิ้ง        | 730          |
| 6                                 | บ้านดง       | 381          | 6              | หนองครก         | 745          |
| 7                                 | ต้นยาง       | 651          | 7              | ม่วงหมูสี       | 238          |
| 8                                 | หนองร่อง     | 213          | 8              | ป่ากู่ก         | 249          |
| 9                                 | ห้วยน้ำราก   | 674          | 9              | แม่ค้ำฝั่งหมื่น | 675          |
| 10                                | สันนาหนองบัว | 403          | 10             | สันหลวง         | 490          |
| 11                                | หัวฝาย       | 163          | 11             | ป่าถ่อน         | 312          |
|                                   |              |              | 12             | สันทางหลวง      | 454          |
|                                   | รวม          | 6,635        |                | รวม             | 8,093        |
| รวมจำนวนประชากรทั้งสิ้น 14,728 คน |              |              |                |                 |              |

### 6. ส่วนราชการในพื้นที่

1. สถานีอนามัยตำบลจันทจวี
2. สถานีอนามัยแม่ค้ำน้ำลาด
3. สถานีอนามัยตำบลจันทจวีใต้
4. โรงเรียนจันทจวีวิทยาคม
5. โรงเรียนบ้านห้วยน้ำราก
6. โรงเรียนเทศบาล ๑ (บ้านต้นยาง)
7. โรงเรียนเทศบาล ๒ (บ้านใหม่)
8. โรงเรียนบ้านป่าบาง
9. โรงเรียนบ้านแม่ค้ำฝั่งหมื่น
10. โรงเรียนอนุบาลจันทจวีใต้
11. โรงเรียนไทยรัฐ 86
12. โรงเรียนบ้านหนองครก

## 7. หน่วยงานรัฐวิสาหกิจ

### 1. ที่ทำการไปรษณีย์

#### ด้านโครงสร้างขั้นพื้นฐาน

##### 1.การคมนาคม/ขนส่ง

การเดินทางระหว่างอำเภอและจังหวัดโดยทางรถยนต์ สภาพถนนลาดยางสามารถใช้สัญจรไปมาได้ทุกฤดู การเดินทางระหว่างตำบลและหมู่บ้านภายในเขตเทศบาล ใช้เส้นทางถนนหลวง มีถนนเชื่อมติดต่อกันทุกหมู่บ้าน ถนนเป็นแบบคอนกรีต ถนนลูกรัง และลาดยางบางส่วน  
ตำบลจันจว้า / จันจว้าใต้

#### ถนนลูกรัง ตำบลจันจว้า

|                     |         |     |    |     |            |     |      |
|---------------------|---------|-----|----|-----|------------|-----|------|
| 1. บ้านใหม่         | หมู่ 1  | รวม | 9  | สาย | ความยาวรวม | 932 | เมตร |
| 2. ทรายมูล          | หมู่ 2  | รวม | 1  | สาย | ความยาวรวม | 101 | เมตร |
| 3. บ้านแม่ค้ำน้ำลัด | หมู่ 3  | รวม | 1  | สาย | ความยาวรวม | 250 | เมตร |
| 4. ห้วยน้ำราก       | หมู่ 4  | รวม | 1  | สาย | ความยาวรวม | 375 | เมตร |
| 5. ห้วยน้ำราก       | หมู่ 5  | รวม | 13 | สาย | ความยาวรวม | 735 | เมตร |
| 6. บ้านดง           | หมู่ 6  | รวม | 5  | สาย | ความยาวรวม | 315 | เมตร |
| 7. ต้นยาง           | หมู่ 7  | รวม | 5  | สาย | ความยาวรวม | 190 | เมตร |
| 8. ห้วยน้ำราก       | หมู่ 9  | รวม | 4  | สาย | ความยาวรวม | 831 | เมตร |
| 9. สันนาหนองบัว     | หมู่ 10 | รวม | 6  | สาย | ความยาวรวม | 271 | เมตร |

#### ถนนดินดำและอื่นๆ ตำบลจันจว้า

|                     |         |     |   |     |            |       |      |
|---------------------|---------|-----|---|-----|------------|-------|------|
| 1. บ้านใหม่         | หมู่ 1  | รวม | 2 | สาย | ความยาวรวม | 96    | เมตร |
| 2. ทรายมูล          | หมู่ 2  | รวม | 4 | สาย | ความยาวรวม | 416   | เมตร |
| 3. บ้านแม่ค้ำน้ำลัด | หมู่ 3  | รวม | 4 | สาย | ความยาวรวม | 1,223 | เมตร |
| 4. ห้วยน้ำราก       | หมู่ 4  | รวม | 2 | สาย | ความยาวรวม | 350   | เมตร |
| 5. ห้วยน้ำราก       | หมู่ 5  | รวม | 3 | สาย | ความยาวรวม | 220   | เมตร |
| 6. สันนาหนองบัว     | หมู่ 10 | รวม | 3 | สาย | ความยาวรวม | 2,062 | เมตร |

#### ถนนคอนกรีต ตำบลจันจว้าใต้

|                   |        |     |    |     |            |       |      |
|-------------------|--------|-----|----|-----|------------|-------|------|
| 1. ป่าสักหลวง     | หมู่ 1 | รวม | 18 | สาย | ความยาวรวม | 2,167 | เมตร |
| 2. ป่าสักหลวง     | หมู่ 2 | รวม | 14 | สาย | ความยาวรวม | 1,371 | เมตร |
| 3. ป่าบงหลวง      | หมู่ 3 | รวม | 16 | สาย | ความยาวรวม | 1,914 | เมตร |
| 4. กิ่งพร้าว      | หมู่ 4 | รวม | 18 | สาย | ความยาวรวม | 3,375 | เมตร |
| 5. หนองปิ้ง       | หมู่ 5 | รวม | 7  | สาย | ความยาวรวม | 1,275 | เมตร |
| 6. หนองครก        | หมู่ 6 | รวม | 12 | สาย | ความยาวรวม | 1,970 | เมตร |
| 7. ม่วงหมู่สี่    | หมู่ 7 | รวม | 7  | สาย | ความยาวรวม | 978   | เมตร |
| 8. ป่ากุ่ม        | หมู่ 8 | รวม | 3  | สาย | ความยาวรวม | 292   | เมตร |
| 9. แม่คำฝิ่งหมื่น | หมู่ 9 | รวม | 13 | สาย | ความยาวรวม | 1,946 | เมตร |

|               |      |    |     |    |     |            |       |      |
|---------------|------|----|-----|----|-----|------------|-------|------|
| 10.สันหลวง    | หมู่ | 10 | รวม | 12 | สาย | ความยาวรวม | 1,584 | เมตร |
| 11.ป่าอ่อน    | หมู่ | 11 | รวม | 7  | สาย | ความยาวรวม | 1,380 | เมตร |
| 12.สันทางหลวง | หมู่ | 12 | รวม | 11 | สาย | ความยาวรวม | 1,858 | เมตร |

#### ถนนลาดยาง ตำบลจันจว้าใต้

|                  |      |   |     |   |     |            |      |      |
|------------------|------|---|-----|---|-----|------------|------|------|
| 1.กิวพริ้ว       | หมู่ | 4 | รวม | 4 | สาย | ความยาวรวม | 1128 | เมตร |
| 2.หนองปิ้ง       | หมู่ | 5 | รวม | 2 | สาย | ความยาวรวม | 942  | เมตร |
| 3.หนองครก        | หมู่ | 6 | รวม | 1 | สาย | ความยาวรวม | 162  | เมตร |
| 4.แม่คำฝิ่งหมื่น | หมู่ | 9 | รวม | 1 | สาย | ความยาวรวม | 103  | เมตร |

#### ถนนหินคลุก ตำบลจันจว้าใต้

|             |      |    |     |   |     |            |      |      |
|-------------|------|----|-----|---|-----|------------|------|------|
| 1.ป่างหลวง  | หมู่ | 3  | รวม | 2 | สาย | ความยาวรวม | 121  | เมตร |
| 2. กิวพริ้ว | หมู่ | 4  | รวม | 2 | สาย | ความยาวรวม | 3151 | เมตร |
| 3. หนองครก  | หมู่ | 6  | รวม | 1 | สาย | ความยาวรวม | 351  | เมตร |
| 4. ป่าอ่อน  | หมู่ | 11 | รวม | 1 | สาย | ความยาวรวม | 500  | เมตร |

#### ถนนลูกรัง ตำบลจันจว้าใต้

|                  |      |    |     |    |     |            |       |      |
|------------------|------|----|-----|----|-----|------------|-------|------|
| 1. ป่าสักหลวง    | หมู่ | 1  | รวม | 3  | สาย | ความยาวรวม | 145   | เมตร |
| 2. ป่าสักหลวง    | หมู่ | 2  | รวม | 3  | สาย | ความยาวรวม | 1,090 | เมตร |
| 3. ป่างหลวง      | หมู่ | 3  | รวม | 5  | สาย | ความยาวรวม | 286   | เมตร |
| 4. กิวพริ้ว      | หมู่ | 4  | รวม | 8  | สาย | ความยาวรวม | 1,207 | เมตร |
| 5. หนองปิ้ง      | หมู่ | 5  | รวม | 12 | สาย | ความยาวรวม | 1,003 | เมตร |
| 6. หนองครก       | หมู่ | 6  | รวม | 5  | สาย | ความยาวรวม | 429   | เมตร |
| 7. ม่วงหมู่สี่   | หมู่ | 7  | รวม | 2  | สาย | ความยาวรวม | 50    | เมตร |
| 8. ป่ากู่ก       | หมู่ | 8  | รวม | 6  | สาย | ความยาวรวม | 727   | เมตร |
| 9.แม่คำฝิ่งหมื่น | หมู่ | 9  | รวม | 6  | สาย | ความยาวรวม | 527   | เมตร |
| 10.สันหลวง       | หมู่ | 10 | รวม | 3  | สาย | ความยาวรวม | 442   | เมตร |
| 11.ป่าอ่อน       | หมู่ | 11 | รวม | 4  | สาย | ความยาวรวม | 133   | เมตร |
| 12.สันทางหลวง    | หมู่ | 12 | รวม | 2  | สาย | ความยาวรวม | 385   | เมตร |

#### ถนนดินดำและอื่น ๆ ตำบลจันจว้าใต้

|                |      |    |     |   |     |            |     |      |
|----------------|------|----|-----|---|-----|------------|-----|------|
| 1.ป่าสักหลวง   | หมู่ | 1  | รวม | 1 | สาย | ความยาวรวม | 33  | เมตร |
| 2. ป่างหลวง    | หมู่ | 3  | รวม | 1 | สาย | ความยาวรวม | 51  | เมตร |
| 3. กิวพริ้ว    | หมู่ | 4  | รวม | 1 | สาย | ความยาวรวม | 42  | เมตร |
| 4. หนองปิ้ง    | หมู่ | 5  | รวม | 4 | สาย | ความยาวรวม | 752 | เมตร |
| 5. หนองครก     | หมู่ | 6  | รวม | 1 | สาย | ความยาวรวม | 34  | เมตร |
| 6. ม่วงหมู่สี่ | หมู่ | 8  | รวม | 2 | สาย | ความยาวรวม | 47  | เมตร |
| 7. ป่ากู่ก     | หมู่ | 8  | รวม | 1 | สาย | ความยาวรวม | 36  | เมตร |
| 8. สันทางหลวง  | หมู่ | 12 | รวม | 1 | สาย | ความยาวรวม | 100 | เมตร |

### ข้อมูลสะพาน คสล. / ท่อเหลี่ยม

|                              |             |             |           |      |
|------------------------------|-------------|-------------|-----------|------|
| 1. ป่าบงหลวง หมู่ 3          | รวม 2 แห่ง  | กว้าง 17    | ลึก 16.50 | เมตร |
| 2. ป่าบงหลวง-ป่ากุ่ม-ทรายมูล | รวม 3 แห่ง  | กว้าง 9     | ลึก 20.50 | เมตร |
| 3. ป่าบงหลวง-หนองร่อง        | รวม 1 แห่ง  | กว้าง 4     | ลึก 12    | เมตร |
| 4. ป่าบงหลวง-สันทางหลวง      | รวม 4 แห่ง  | กว้าง 43    | ลึก 22    | เมตร |
| 5. หนองครก หมู่ 6            | รวม 4 แห่ง  | กว้าง 11    | ลึก 13.40 | เมตร |
| 6. ม่วงหมูสี หมู่ 7          | รวม 4 แห่ง  | กว้าง 16    | ลึก 43    | เมตร |
| 7. ป่ากุ่ม หมู่ 8            | รวม 12 แห่ง | กว้าง 52    | ลึก 45    | เมตร |
| 8. สันหลวง-หนองครก           | รวม 6 แห่ง  | กว้าง 23.40 | ลึก 27    | เมตร |
| 9. สันหลวง หมู่ 10           | รวม 3 แห่ง  | กว้าง 14.30 | ลึก 16    | เมตร |
| 10. แม่คำฝิ่งหมื่น หมู่ 9    | รวม 12 แห่ง | กว้าง 30.50 | ลึก 39.50 | เมตร |

### 2. การประปา

- ครวเรือนที่ใช้บริการน้ำประปา จำนวน 1,411 หลังคาเรือน
- หน่วยงานเจ้าของกิจการประปาของเทศบาล 3 แห่ง
- น้ำประปาที่ผลิตได้ จำนวน 500-600 ลบ.ม. / วัน
- น้ำประปาที่ต้องการใช้เฉลี่ย 500-600 ลบ.ม. / วัน
- แหล่งน้ำดิบสำหรับผลิตน้ำประปา คือ แหล่งน้ำผิวดิน มีแหล่งน้ำดิบสำรอง
- หมู่บ้านที่ใช้น้ำประปาของเทศบาลบ้านธิ,บ้านป่าสักหลวง ม.1,2 ,บ้านกิ้วพรวัว บ้านหนองครก

บ้านหนองร่อง บ้านสันหลวง ,บ้านป่าบงหลวง

### 3. ไฟฟ้า

- ถนนในเขตเทศบาลที่มีไฟฟ้าสาธารณะ จำนวน 1,500 จุด
- ไฟฟ้าส่องสว่างถนน(ทางหลวง) จำนวน 250 จุด

### 4. การสื่อสารและคมนาคม

- จำนวนชุมสายโทรศัพท์ในเขตเทศบาลตำบลจันจว้า 1 เลขหมาย
- สามารถให้บริการในเขตเทศบาลตำบลจันจว้าได้จำนวน 314 เลขหมาย
- ที่ทำการไปรษณีย์ 1 แห่ง
- ระบบเสียงตามสาย / หอกระจายข่าว ให้บริการครอบคลุม 100 เปอร์เซ็นต์
- หน่วยงานที่มีข่ายวิทยุสื่อสารในพื้นที่สำนักงานเทศบาลตำบลจันจว้า หน่วยบริการประชาชน สภ.แม่จัน ที่ทำการก้านัน ที่ทำการผู้ใหญ่บ้าน รพ.สต.จันจว้าจัน,จว้าใต้

### จำนวนพื้นที่อยู่อาศัยในเขต ตำบลจันจว้า

|                    |           |       |    |     |
|--------------------|-----------|-------|----|-----|
| 1. บ้านใหม่        | หมู่ที่ 1 | จำนวน | 50 | ไร่ |
| 2. บ้านทรายมูล     | หมู่ที่ 2 | จำนวน | 35 | ไร่ |
| 3. บ้านแม่คำน้ำลาด | หมู่ที่ 3 | จำนวน | 20 | ไร่ |
| 4. บ้านห้วยน้ำราก  | หมู่ที่ 4 | จำนวน | 60 | ไร่ |
| 5. บ้านห้วยน้ำราก  | หมู่ที่ 5 | จำนวน | 50 | ไร่ |

|                      |            |       |    |     |
|----------------------|------------|-------|----|-----|
| 6. บ้านดง            | หมู่ที่ 6  | จำนวน | 20 | ไร่ |
| 7. บ้านต้นยาง        | หมู่ที่ 7  | จำนวน | 50 | ไร่ |
| 8. บ้านหนองร่อง      | หมู่ที่ 8  | จำนวน | 20 | ไร่ |
| 9. บ้านห้วยน้ำราก    | หมู่ที่ 9  | จำนวน | 50 | ไร่ |
| 10. บ้านสันนาหนองบัว | หมู่ที่ 10 | จำนวน | 50 | ไร่ |
| 11. บ้านหัวฝาย       | หมู่ที่ 11 | จำนวน | 15 | ไร่ |

#### สวนป่าไม้ในเขตจันทวี

|                           |       |        |     |
|---------------------------|-------|--------|-----|
| 1. สวนยูคาลิปตัส          | จำนวน | 20     | ไร่ |
| 2. สวนยางพารา             | จำนวน | 110    | ไร่ |
| 3. สวนไม้สัก              | จำนวน | 2,500  | ไร่ |
| 4. ที่นา                  | จำนวน | 15,400 | ไร่ |
| 5. ที่ทำสวน               | จำนวน | 2,700  | ไร่ |
| 6. ที่ทำไร่               | จำนวน | 500    | ไร่ |
| 7. ที่ดินเลี้ยงสัตว์      | จำนวน | 50     | ไร่ |
| 8. ที่ดินอยู่อาศัย        | จำนวน | 585    | ไร่ |
| 9. ที่ดินสาธารณะ          | จำนวน | 400    | ไร่ |
| 10. ที่ดินหนอง, คลอง, บึง | จำนวน | 2,000  | ไร่ |
| 11. ที่ดินว่างเปล่า       | จำนวน | 300    | ไร่ |

#### จำนวนพื้นที่ทำนา ในเขต ตำบลจันทวี

|                      |            |       |       |     |
|----------------------|------------|-------|-------|-----|
| 1. บ้านใหม่          | หมู่ที่ 1  | จำนวน | 2,665 | ไร่ |
| 2. บ้านทรายมูล       | หมู่ที่ 2  | จำนวน | 1,363 | ไร่ |
| 3. บ้านแม่ค้ำน้ำลัด  | หมู่ที่ 3  | จำนวน | 1,921 | ไร่ |
| 4. บ้านห้วยน้ำราก    | หมู่ที่ 4  | จำนวน | 1,899 | ไร่ |
| 5. บ้านห้วยน้ำราก    | หมู่ที่ 5  | จำนวน | 1,552 | ไร่ |
| 6. บ้านดง            | หมู่ที่ 6  | จำนวน | 886   | ไร่ |
| 7. บ้านต้นยาง        | หมู่ที่ 7  | จำนวน | 1,682 | ไร่ |
| 8. บ้านหนองร่อง      | หมู่ที่ 8  | จำนวน | 246   | ไร่ |
| 9. บ้านห้วยน้ำราก    | หมู่ที่ 9  | จำนวน | 650   | ไร่ |
| 10. บ้านสันนาหนองบัว | หมู่ที่ 10 | จำนวน | 1,597 | ไร่ |
| 11. บ้านหัวฝาย       | หมู่ที่ 11 | จำนวน | 939   | ไร่ |

**จำนวนพื้นที่ในเขต ตำบลจันจว้า**  
**ตำบลจันจว้า จำนวน 11 หมู่บ้าน**

|                      |            |         |               |
|----------------------|------------|---------|---------------|
| 1. บ้านใหม่          | หมู่ที่ 1  | จำนวน 8 | ตารางกิโลเมตร |
| 2. บ้านทรายมูล       | หมู่ที่ 2  | จำนวน 4 | ตารางกิโลเมตร |
| 3. บ้านแม่ค่าน้ำลาด  | หมู่ที่ 3  | จำนวน 6 | ตารางกิโลเมตร |
| 4. บ้านห้วยน้ำราก    | หมู่ที่ 4  | จำนวน 9 | ตารางกิโลเมตร |
| 5. บ้านห้วยน้ำราก    | หมู่ที่ 5  | จำนวน 5 | ตารางกิโลเมตร |
| 6. บ้านดง            | หมู่ที่ 6  | จำนวน 2 | ตารางกิโลเมตร |
| 7. บ้านต้นยาง        | หมู่ที่ 7  | จำนวน 8 | ตารางกิโลเมตร |
| 8. บ้านหนองร่อง      | หมู่ที่ 8  | จำนวน 2 | ตารางกิโลเมตร |
| 9. บ้านห้วยน้ำราก    | หมู่ที่ 9  | จำนวน 5 | ตารางกิโลเมตร |
| 10. บ้านสันนาหนองบัว | หมู่ที่ 10 | จำนวน 8 | ตารางกิโลเมตร |
| 11. บ้านหัวฝาย       | หมู่ที่ 11 | จำนวน 4 | ตารางกิโลเมตร |

รวมพื้นที่ในเขต ตำบลจันจว้า จำนวน 61 ตารางกิโลเมตร  
รวมพื้นที่ในเขตเทศบาลตำบลจันจว้า ทั้งหมด 128 ตารางกิโลเมตร

**จำนวนพื้นที่อยู่อาศัยในเขต ตำบลจันจว้าได้**

|                       |            |          |     |
|-----------------------|------------|----------|-----|
| 1. บ้านป่าสักหลวง     | หมู่ที่ 1  | จำนวน 60 | ไร่ |
| 2. บ้านป่าสักหลวง     | หมู่ที่ 2  | จำนวน 45 | ไร่ |
| 3. บ้านป่าบางหลวง     | หมู่ที่ 3  | จำนวน 30 | ไร่ |
| 4. บ้านกิวพร้าว       | หมู่ที่ 4  | จำนวน 50 | ไร่ |
| 5. บ้านหนองปิ้ง       | หมู่ที่ 5  | จำนวน 30 | ไร่ |
| 6. บ้านหนองครก        | หมู่ที่ 6  | จำนวน 35 | ไร่ |
| 7. บ้านม่วงหมูสี      | หมู่ที่ 7  | จำนวน 25 | ไร่ |
| 8. บ้านป่ากู่ก        | หมู่ที่ 8  | จำนวน 20 | ไร่ |
| 9. บ้านแม่คำฝิ่งหมื่น | หมู่ที่ 9  | จำนวน 55 | ไร่ |
| 10. บ้านสันหลวง       | หมู่ที่ 10 | จำนวน 45 | ไร่ |
| 11. บ้านป่าถ่อน       | หมู่ที่ 11 | จำนวน 18 | ไร่ |
| 12. บ้านสันทางหลวง    | หมู่ที่ 12 | จำนวน 27 | ไร่ |

สวนป่าไม้ในเขตจันทบุรี

|                         |       |        |     |
|-------------------------|-------|--------|-----|
| 1. สวนยูคาลิปตัส        | จำนวน | 30     | ไร่ |
| 2. สวนยางพารา           | จำนวน | 350    | ไร่ |
| 3. สวนไม้สัก            | จำนวน | 2,900  | ไร่ |
| 4. ที่ทำนา              | จำนวน | 14,010 | ไร่ |
| 5. ที่ทำสวน             | จำนวน | 3,100  | ไร่ |
| 6. ที่ทำไร่             | จำนวน | 650    | ไร่ |
| 7. ที่ดินเลี้ยงสัตว์    | จำนวน | 2,100  | ไร่ |
| 8. ที่ดินอยู่อาศัย      | จำนวน | 440    | ไร่ |
| 9. ที่ดินสาธารณะ        | จำนวน | 250    | ไร่ |
| 10. ที่ดินหนอง,คลอง,บึง | จำนวน | 3,500  | ไร่ |
| 11. ที่ดินว่างเปล่า     | จำนวน | 210    | ไร่ |

จำนวนพื้นที่นาในเขต ตำบลจันทบุรี

|                       |            |       |       |     |
|-----------------------|------------|-------|-------|-----|
| 1. บ้านป่าสักหลวง     | หมู่ที่ 1  | จำนวน | 1,250 | ไร่ |
| 2. บ้านป่าสักหลวง     | หมู่ที่ 2  | จำนวน | 1,650 | ไร่ |
| 3. บ้านป่าบางหลวง     | หมู่ที่ 3  | จำนวน | 850   | ไร่ |
| 4. บ้านกิวพร้าว       | หมู่ที่ 4  | จำนวน | 1,750 | ไร่ |
| 5. บ้านหนองบึง        | หมู่ที่ 5  | จำนวน | 560   | ไร่ |
| 6. บ้านหนองครก        | หมู่ที่ 6  | จำนวน | 2,100 | ไร่ |
| 7. บ้านม่วงหมูสี      | หมู่ที่ 7  | จำนวน | 350   | ไร่ |
| 8. บ้านป่ากุ่ม        | หมู่ที่ 8  | จำนวน | 1,200 | ไร่ |
| 9. บ้านแม่คำฝิ่งหมื่น | หมู่ที่ 9  | จำนวน | 2,100 | ไร่ |
| 10. บ้านสันหลวง       | หมู่ที่ 10 | จำนวน | 860   | ไร่ |
| 11. บ้านป่าถ่อน       | หมู่ที่ 11 | จำนวน | 350   | ไร่ |
| 12. บ้านสันทางหลวง    | หมู่ที่ 12 | จำนวน | 990   | ไร่ |

ข้อมูลการเพาะปลูก ปี 2557

| ตำบลจันทวี                |                      | ตำบลจันทวีใต้             |                      |
|---------------------------|----------------------|---------------------------|----------------------|
| 1. ข้าว กข.6              | 4,554.2 ไร่          | 1. ข้าว กข.6              | 4,861.85ไร่          |
| มะลิ 105                  | 6,151.4 ไร่          | มะลิ 105                  | 9,492.9 ไร่          |
| กข 15                     | 817.09 ไร่           | กข 15                     | 1,143.4 ไร่          |
| อื่นๆ                     | 141 ไร่              | อื่นๆ                     | 155.2 ไร่            |
| 2. มันสำปะหลัง            | 277 ไร่              | 2. มันสำปะหลัง            | 220.2 ไร่            |
| 3. ข้าวโคเลี้ยงสัตว์      | 396.96 ไร่           | 3. ข้าวโคเลี้ยงสัตว์      | 136 ไร่              |
| 4. สับปะรด                | 62 ไร่               | 4. สับปะรด                | 1,064 ไร่            |
| 5. ยางพารา                | 1,287 ไร่            | 5. ยางพารา                | 3,053 ไร่            |
|                           |                      | 6. ชিং                    | 21 ไร่               |
| <b>รวมพื้นที่การเกษตร</b> | <b>13,686.65 ไร่</b> | <b>รวมพื้นที่การเกษตร</b> | <b>20,147.55 ไร่</b> |

ยอดรวมพื้นที่การเกษตรทั้งหมด

|                      |               |
|----------------------|---------------|
| 1. ข้าว กข.๖         | 9,416.05 ไร่  |
| มะลิ 105             | 15,644.30 ไร่ |
| กข 15                | 1,960.49 ไร่  |
| อื่นๆ                | 296.20 ไร่    |
| 2. มันสำปะหลัง       | 497.20 ไร่    |
| 3. ข้าวโคเลี้ยงสัตว์ | 532.96 ไร่    |
| 4. สับปะรด           | 1,126 ไร่     |
| 5. ยางพารา           | 4,340 ไร่     |
| 6. ชিং               | 21 ไร่        |

| 2.การพาณิชย์กรรม      | จำนวน | แห่ง |
|-----------------------|-------|------|
| -ร้านจำหน่ายรถ        | 2     | แห่ง |
| -ร้านล้างอัดฉีด       | 2     | แห่ง |
| -ร้านค้าวัสดุก่อสร้าง | 6     | แห่ง |
| -ปั้มน้ำมัน           | 2     | แห่ง |
| -ร้านอาหาร            | 8     | แห่ง |
| -ร้านซ่อมรถ           | 24    | แห่ง |
| -ร้านถ่ายรูป          | 2     | แห่ง |
| -ตลาดสด               | 6     | แห่ง |
| -ร้านขายของชำ         | 107   | แห่ง |
| -ธุรกิจไฟแนนซ์        | 1     | แห่ง |



|  |    |      |
|--|----|------|
| -ร้านตัดผม                               | 17 | แห่ง |
| -ปั้มหลอด                                | 4  | แห่ง |
| -โรงสีข้าว                               | 21 | แห่ง |
| -โรงน้ำดื่ม/แข็ง                         | 1  | แห่ง |
| -สถานียพยาบาล                            | 3  | แห่ง |
| -สถานพยาบาล                              | 4  | แห่ง |
| -ย่านการค้า                              | 2  | แห่ง |
| -สถานที่ให้เช่าพักอาศัย                  | 9  | แห่ง |
| -สถานที่รับเลี้ยงเด็ก                    | 1  | แห่ง |
| -สถานที่ประกอบการเกี่ยวกับไม้            | 2  | แห่ง |
| -สถานที่จำหน่ายน้ำมันเชื้อเพลิง          | 8  | แห่ง |
| -สถานที่รับแลกเปลี่ยนหรือเช่ารถ(แท็กซี่) | 1  | แห่ง |
| -อุ้เคาะพ่นสี                            | 3  | แห่ง |
| -ร้านซ่อมรถจักรยานยนต์                   | 13 | แห่ง |
| -สถานที่จำหน่ายยารักษาโรค(ร้านขายยา)     | 1  | แห่ง |
| -สถานที่ให้บริการอินเทอร์เน็ต            | 5  | แห่ง |
| -สถานบริการถ่ายรูป                       | 2  | แห่ง |
| -ร้านจำหน่ายวัสดุก่อสร้าง                | 4  | แห่ง |
| -ร้านอาหาร สวนอาหาร                      | 4  | แห่ง |
| - ธนาคาร                                 | 1  | แห่ง |

### 3.การอุตสาหกรรม

ในด้านอุตสาหกรรม ส่วนใหญ่เป็นอุตสาหกรรมขนาดย่อม และขนาดกลางมีการประกอบการอยู่ดังนี้

- โรงสีข้าว 20 แห่ง
- โรงงานน้ำแข็ง น้ำดื่ม 2 แห่ง

### 4. สถานที่ท่องเที่ยว/ กีฬา / นันทนาการ/ พักผ่อนของเทศบาลตำบลจันจว้า

1. วัดพระธาตุคุดยอกู่แก้ว ตั้งที่บ้านป่าสักหลวง ตำบลจันจว้าใต้ อำเภอแม่จัน จังหวัดเชียงราย
2. วัดป่าหมากหน่อ (สำนักสงฆ์วัดทศพล) ตั้งอยู่บ้านห้วยน้ำราก ตำบลจันจว้า อำเภอแม่จัน จังหวัดเชียงราย
3. เวียงหนองล่อง (หรืออาณาจักรโยนกดั้งเดิม) ซึ่งบริเวณเวียงหนองล่องจะมีน้ำพุร้อนกลางหนองน้ำ การเดินเข้าไปในหนองน้ำตั้งอยู่พื้นที่บ้านป่าถ่อน , กิวพร้าว ป่าสักหลวง , ต้นยาง , บ้านดง , บ้านห้วยน้ำราก ต.จันจว้า และ ต.จันจว้าใต้ มีพื้นที่ทั้งหมด ประมาณ 20,000 ไร่ โดยจะติดต่อเชื่อมระหว่าง ท่าข้าวเปลือก อ.แม่จันและตำบลโยนก อ.เชียงแสน
4. หนองมนโรรักษ์ ตั้งอยู่ที่บ้านป่าสักหลวง ต.จันจว้าใต้ อ.แม่จัน จ.เชียงราย
5. หนองเขียว ซึ่งเป็นแหล่งน้ำที่อุดมสมบูรณ์ และเป็นแหล่งผลิตน้ำประปาผิวดินของเทศบาลตำบลจันจว้า ตั้งอยู่บ้านป่าสักหลวง ต.จันจว้าใต้ อ.แม่จัน จ.เชียงราย
6. หนองไคร้ตั้งอยู่บ้านหนองปิงหมู่ 5 ต.จันจว้าใต้ ติดต่อกับเขตบ้านดอยดินแดง ต.จอมสวรรค์ อ.แม่จัน จ.เชียงราย
7. หนองบัว ตั้งอยู่บ้านต้นยาง หมู่ 7 ต.จันจว้า อ.แม่จัน จ.เชียงราย

8. ปางควาย เป็นที่เลี้ยงสัตว์ประเภท วัว, ควาย อยู่ที่บ้านป่าถ่อน, บ้านป่าสักหลวง, บ้านต้นยาง, บ้านหวนน้ำราก บ้านดงร่องเรือ มีวัว , ควาย ที่ชาวบ้านเลี้ยงไว้ใกล้ ๆ บริเวณหนองหล่มอยู่เป็นจำนวนมาก ซึ่งจะมีชาวบ้านปลุกกระท่อมอยู่อาศัยเลี้ยงควายอยู่หลายครอบครัวเป็นวิถีการดำรงชีวิตแบบเดิม ๆ

9. คูเมืองเก่าที่บ้านกิ้วพร้าว, บ้านหนองปิ้ง, บ้านป่าสักหลวง, ต.จันจว้าใต้ อ.แม่จัน จ.เชียงราย

10. สันดินดั่ง คือ บริเวณที่เป็นสันเนินเวลาเคาะหรือเอาเท้ากระทบบบริเวณนั้นจะเกิดเสียงดั่ง ตั้งอยู่บ้านป่าถ่อน ต.จันจว้าใต้ อ.แม่จัน จ.เชียงราย

11. พระเจ้าแสนแซ่ เป็นพระพุทธรูปหน้าตักกว้าง ฐานกว้าง 30 นิ้ว หน้าตักกว้าง 25 นิ้ว สูง 52 นิ้ว เป็นพระพุทธรูปที่เก่าแก่อายุหลาย ประดิษฐานอยู่ที่วัดป่าสักหลวง ต.จันจว้าใต้ อ.แม่จัน จ.เชียงราย

### สนามกีฬาากลางเทศบาลตำบลจันจว้า

|                  |       |   |      |
|------------------|-------|---|------|
| - สนามกีฬากลาง   | จำนวน | 1 | แห่ง |
| - สนามกีฬาฟุตบอล | จำนวน | 1 | แห่ง |
| - สระว่ายน้ำ     | จำนวน | 1 | แห่ง |
| - สวนสาธารณะ     | จำนวน | 1 | แห่ง |
| - สนามเด็กเล่น   | จำนวน | 6 | แห่ง |

### ด้านสังคม

#### 1.วัฒนธรรมและประเพณี

มีขนบธรรมเนียมประเพณีและการสืบทอดวัฒนธรรมตามแบบพื้นเมืองล้านนาทั่วไปในอดีตกาลก่อน การก่อสร้างชุมชนเทศบาลตำบลจันจว้า คนในชุมชนเทศบาลตำบลจันจว้าโดยส่วนใหญ่อพยพย้ายถิ่นฐานมาจาก จ. ลำพูน และ จ. เชียงใหม่ จ.ลำปาง บางส่วนสำเนียงพูดภาษาที่เรียกว่า

" ค่ายอง " ก็ยังใช้กันอยู่ในปัจจุบัน แต่นิยมแต่ก็ยังมีการประเพณีนิยม ตามแบบล้านนาในบางโอกาสที่สำคัญ ๆ

- จัดตั้งสภาวัฒนธรรมเทศบาลตำบลจันจว้า ประเพณีที่สำคัญมีดังนี้
- ประเพณีสงกรานต์
- ประเพณีสงฆ์น้ำพระธาตุดอยแก้ว
- ประเพณีสงฆ์น้ำพระธาตุวัดพระทศพลญาณ ( วัดป่าหมากหน่อ )
- ประเพณีรดน้ำดำหัวผู้เฒ่าผู้แก่
- ประเพณีสืบชะตา
- ประเพณีสลากภัต ( ทานก๋วยสลาก )
- ประเพณีลอยกระทง
- ประเพณีทำบุญปอยหลวง
- ประเพณีจุดบั้งไฟ
- ประเพณีถวายเทียนจำนำพรรษา

## 2. ศาสนาความเชื่อและการเคารพนับถือ

- ประชากรส่วนใหญ่นับถือศาสนาพุทธมีวัดอยู่ในเขตเทศบาลตำบลจันจว้าอยู่ทั้งหมด 20 วัด

### ทำเนียบวัดและพระสังฆาธิการในเขตตำบลจันจว้า

ประจำปี 2557

| ลำดับ<br>ที่ | วัด                                   | ชื่อ/ฉายา เจ้าอาวาส                 | จำนวน    |           | พระ<br>ธาตุ | หมายเหตุ                                 |
|--------------|---------------------------------------|-------------------------------------|----------|-----------|-------------|--|
|              |                                       |                                     | พระภิกษุ | สามเณร    |             |  |
| 1            | บ้านใหม่                              | พระครูวินัยธรเทพวัลย์ อธิธิญา<br>โณ | 4        | 4         | ▲           | เลขานุการเจ้าคณะ<br>ตำบลจันจว้า          |
| 2            | ทรายมูล                               | พระครูสุนทรประชามานิต               | 2        | 2         | ▲           | เจ้าคณะตำบลจันจว้า                       |
| 3            | แม่ค้ำน้ำลาด                          | พระไพฑูลย์ จันทวโร                  | 8        | 1         | ▲           | สังกัดคณะสงฆ์<br>อ.เชียงใหม่             |
| 4            | ห้วยน้ำราก                            | พระกบิล กตปุญโญ                     | 4        | 6         | -           |  |
| 5            | ป่าหมากหน่อ<br>(พระพุทธรูปศพล<br>ญาณ) | พระธาร ฐริทตโต                      | 2        | -         | ▲           |  |
| 6            | บ้านดง                                | พระอธิการสมพร เขมปัญโญ              | 1        | 3         | -           |  |
| 7            | ต้นยาง                                | พระอธิการสมบัติ กตปุญโญ             | 1        | 3         | ▲           | เลขานุการเจ้าคณะ<br>ตำบลจันจว้าใต้ เขต 1 |
| 8            | หนองร่อง                              | พระหล้า                             | 1        | 3         | -           |  |
| 9            | สันนาหนองบัว                          | พระครูขันติสมณคุณ                   | 1        | 4         | -           | สังกัดคณะสงฆ์<br>อ.เชียงใหม่             |
| 10           | เขื่อนเจ็ดตน (ธรรมยุต)                | พระปัญญาสุททธิคุณ(เจือ อดุล)        | 3        | (แม่ชี 1) | -           | (สังกัดธรรมยุต)                          |
| รวม          |                                       |                                     | 27       | 26        |             |  |

ทำเนียบวัดและพระสังฆาธิการในเขตตำบลจันจว้าใต้

| ลำดับ<br>ที่ | วัด                  | เจ้าอาวาส                  | จำนวน     |           | พระ<br>ธาตุ | หมายเหตุ                           |
|--------------|----------------------|----------------------------|-----------|-----------|-------------|------------------------------------|
|              |                      |                            | พระภิกษุ  | สามเณร    |             |                                    |
| 1            | วัดพระธาตุดอยกู่แก้ว | พระครูสุคนธ์ปัญญาภาส       | 4         | -         | ▲           | รักษาการ<br>เจ้าอาวาส              |
| 2            | ป่าสักหลวง           | พระอธิการสนั่น สุจินโณ     | 3         | 2         | ▲           |                                    |
| 3            | ป่าบงหลวง            | พระครูประพัฒนธรรมโชติ      | 2         | 2         | ▲           | เจ้าคณะตำบล<br>จันจว้าใต้ เขต<br>2 |
| 4            | ก๊วยพร้าว            | พระครูประสิทธิ์ปัญญาคม     | 3         | 6         | ▲           |                                    |
| 5            | หนองปิ้ง             | พระครูนิวิฐธรรมรัตน์       | 1         | 3         | ▲           | ที่ปรึกษาเจ้า<br>คณะตำบล           |
| 6            | หนองครก              | พระครูสุคนธ์ปัญญาภาส       | 2         | 9         | ▲           | เจ้าคณะตำบล<br>จันจว้าใต้เขต<br>1  |
| 7            | ป่ากู่ก              | พระชันห์ ธรรมวโร           | 2         | 2         |             |                                    |
| 8            | ม่วงชุม (ฝั่งหมิ่น)  | พระครูสุจิตสังวร           | 3         | -         |             |                                    |
| 9            | สันหลวง              | พระบรรณวิทย์ ขนตีสาวโร     | 3         | -         |             |                                    |
| 10           | ป่าถ่อน              | พระอธิการสำราญ นาทสม<br>โม | 2         | 2         | ▲           |                                    |
| 11           | สันทางหลวง           | พระจำลอง สุขเมโธ           | 2         | 3         |             |                                    |
| 12           | สำนักสงฆ์ม่วงหมูสี   | พระ                        | 1         | 1         |             |                                    |
| <b>รวม</b>   |                      |                            | <b>28</b> | <b>30</b> |             |                                    |

## ประจำปี 2557

### 3.ด้านการศึกษา

โรงเรียนประถมศึกษา และศูนย์พัฒนาเด็กเล็ก จำนวน 10 แห่ง และศูนย์การศึกษานอกโรงเรียน จำนวน 2 แห่ง รวมเป็น 12 แห่ง ดังต่อไปนี้

|  |                     |              |
|--|---------------------|--------------|
| 1. ศูนย์พัฒนาเด็กเล็กเทศบาลตำบลจันจว้า | นักเรียนชาย         | จำนวน 24 คน  |
|  | นักเรียนหญิง        | จำนวน 23 คน  |
|  | รวมนักเรียนทั้งหมด  | จำนวน 47 คน  |
|  | ครู/บุคลากรการศึกษา | จำนวน 7 คน   |
| 2. ศูนย์พัฒนาเด็กเล็กวัดสันหลวงใหม่    | นักเรียนชาย         | จำนวน 20 คน  |
|  | นักเรียนหญิง        | จำนวน 19 คน  |
|  | รวมนักเรียนทั้งหมด  | จำนวน 39 คน  |
|  | ครู/บุคลากรการศึกษา | จำนวน 2 คน   |
| 3. โรงเรียนเทศบาล 1 (บ้านต้นยาง)       | นักเรียนชาย         | จำนวน 103 คน |
|  | นักเรียนหญิง        | จำนวน 110 คน |
|  | รวมนักเรียนทั้งหมด  | จำนวน 223 คน |
|  | ครู/บุคลากรการศึกษา | จำนวน 19 คน  |
| 4. โรงเรียนเทศบาล 2 (บ้านใหม่)         | นักเรียนชาย         | จำนวน 151 คน |
|  | นักเรียนหญิง        | จำนวน 147 คน |
|  | รวมนักเรียนทั้งหมด  | จำนวน 298 คน |
|  | ครู/บุคลากรการศึกษา | จำนวน 20 คน  |
| 5. โรงเรียนบ้านป่าบง                   | นักเรียนชาย         | จำนวน 24 คน  |
|  | นักเรียนหญิง        | จำนวน 23 คน  |
|  | รวมนักเรียนทั้งหมด  | จำนวน 47 คน  |
|  | ครู/บุคลากรการศึกษา | จำนวน 7 คน   |
| 6. โรงเรียนบ้านแม่คำฝิ่งหมื่น          | นักเรียนชาย         | จำนวน 15 คน  |
|  | นักเรียนหญิง        | จำนวน 21 คน  |
|  | รวมนักเรียนทั้งหมด  | จำนวน 36 คน  |
|  | ครู/บุคลากรการศึกษา | จำนวน 5 คน   |

|   |                     |          |                    |
|---|---------------------|----------|--------------------|
| 7. โรงเรียนอนุบาลจันทบุรี                   | นักเรียนชาย         | จำนวน    | 20 คน              |
|   | นักเรียนหญิง        | จำนวน    | 25 คน              |
|   | รวมนักเรียนทั้งหมด  | จำนวน    | 45 คน              |
|   | ครู/บุคลากรการศึกษา | จำนวน    | 9 คน               |
| 8. โรงเรียนบ้านห้วยน้ำราก                   | นักเรียนชาย         | จำนวน    | 94 คน              |
|   | นักเรียนหญิง        | จำนวน    | 97 คน              |
|   | รวมนักเรียนทั้งหมด  | จำนวน    | 191 คน             |
|   | ครู/บุคลากรการศึกษา | จำนวน    | 17 คน              |
| 9. โรงเรียนไทยรัฐ 86                        | นักเรียนชาย         | จำนวน    | 40 คน              |
|   | นักเรียนหญิง        | จำนวน    | 67 คน              |
|   | รวมนักเรียนทั้งหมด  | จำนวน    | 107 คน             |
|   | ครู/บุคลากรการศึกษา | จำนวน    | 10 คน              |
| 10. โรงเรียนจันทบุรีวิทยาคม                 | นักเรียนชาย         | จำนวน    | 150 คน             |
|   | นักเรียนหญิง        | จำนวน    | 150 คน             |
|   | รวมนักเรียนทั้งหมด  | จำนวน    | 300 คน             |
|   | ครู/บุคลากรการศึกษา | จำนวน    | 27 คน              |
| 11. ศูนย์ศึกษานอกโรงเรียนตำบลจันทบุรี       |                     |          |                    |
| - จำนวน                                     | 1 แห่ง              | นักเรียน | 96 คน บุคลากร 1 คน |
| 12. ศูนย์ศึกษานอกโรงเรียนตำบลจันทบุรี       |                     |          |                    |
| - จำนวน                                     | 1 แห่ง              | นักเรียน | 60 คน บุคลากร 1 คน |
| 4. การสาธารณสุข                             |                     |          |                    |
| ข้อมูลต่างๆ ของกองสาธารณสุขและสิ่งแวดล้อม   |                     |          |                    |
| 1. โรงพยาบาลส่งเสริมสุขภาพตำบล จำนวน 3 แห่ง |                     |          |                    |
| - โรงพยาบาลส่งเสริมสุขภาพตำบลจันทบุรี       |                     |          |                    |
| - โรงพยาบาลส่งเสริมสุขภาพตำบลจันทบุรีใต้    |                     |          |                    |
| - โรงพยาบาลส่งเสริมสุขภาพตำบลแม่ค่าน้ำลาด   |                     |          |                    |

2. บุคลากรทางการแพทย์ปฏิบัติงานในโรงพยาบาลส่งเสริมสุขภาพตำบลทุกสังกัดในเขตพื้นที่

|                              | จันจว้าใต้ | จันจว้า | แม่ค้ำน้ำลัด | รวม  |
|------------------------------|------------|---------|--------------|------|
| - นักวิชาการสาธารณสุข        | 1          | 1       | 2            | 4 คน |
| - เจ้าพนักงานสาธารณสุข       | 1          | 1       | -            | 2 คน |
| - พยาบาลวิชาชีพ              | 1          | 1       | 1            | 3 คน |
| - แพทย์ประจำตำบล             |            |         |              | 2 คน |
| - เจ้าพนักงานทันตกรรม        |            |         |              | 1 คน |
| 3. คลินิก                    | 1          | แห่ง    |              |      |
| 4. สถานพยาบาล                | 3          | แห่ง    |              |      |
| 5. ศูนย์สาธารณสุขมูลฐานชุมชน | 23         | แห่ง    |              |      |

**ข้อมูลการบริหารจัดการขยะมูลฝอย**

**เทศบาลตำบลจันจว้า อำเภอแม่จัน จังหวัดเชียงราย**

- มีภาชนะรองรับขยะมูลฝอยในชุมชน เป็นแบบยางรถยนต์ ขนาด 20 ลิตร/ถัง จำนวน 2,707 ใบ
- มีปริมาณขยะมูลฝอย จำนวน 7 – 10 ตัน/วัน
- ให้บริการเก็บขนขยะมูลฝอย เทศบาลดำเนินการเก็บเองทั้งหมด ครอบคลุมพื้นที่ 23 หมู่บ้าน
- การเก็บค่าธรรมเนียมในการเก็บขยะมูลฝอย จำนวน 15 บาท/เดือน/ถัง
- สถานที่กำจัดขยะมูลฝอยเป็นที่สาธารณะประโยชน์ประจำหมู่บ้านป่าสักหลวง หมู่ที่ 1 ตำบลจันจว้า ใต้ อยู่ในความดูแลรักษาของกระทรวงมหาดไทย มีพื้นที่ 3 ไร่ 1 งาน 63 ตารางวา
- วิธีกำจัดขยะมูลฝอย เป็นการฝังกลบแบบไม่ถูกหลักสุขาภิบาล
- จำนวนครัวเรือนที่ใช้บริการจัดเก็บขยะมูลฝอยในเขตเทศบาลตำบลจันจว้าทั้งสิ้น **2,707 ราย**
  - ตำบลจันจว้าใต้ 1,480 ราย (ยอด ณ เดือนพฤษภาคม 2556)
    - บ้านป่าสักหลวง ม.1 จำนวน 178 ราย
    - บ้านป่าสักหลวง ม.2 จำนวน 164 ราย
    - บ้านป่าบงหลวง ม.3 จำนวน 202 ราย
    - บ้านกิวพร้าว ม.4 จำนวน 197 ราย
    - บ้านหนองปิ้ง ม.5 จำนวน 121 ราย
    - บ้านหนองครก ม.6 จำนวน 146 ราย
    - บ้านม่วงหมูสี ม.7 จำนวน 38 ราย
    - บ้านป่ากุ่ม ม.8 จำนวน 44 ราย
    - บ้านแม่ค้ำฝั้งหมื่น ม.9 จำนวน 146 ราย
    - บ้านสันหลวง ม.10 จำนวน 99 ราย
    - บ้านป่าอ่อน ม.11 จำนวน 47 ราย
    - บ้านสันทางหลวง ม.12 จำนวน 98 ราย
  - ตำบลจันจว้า มีจำนวนทั้งสิ้น 1,227 ราย
    - บ้านใหม่ ม.1 จำนวน 158 ราย
    - บ้านทรายมูล ม.2 จำนวน 94 ราย
    - บ้านแม่ค้ำน้ำลัด ม.3 จำนวน 117 ราย

- บ้านห้วยน้ำราก ม.4 จำนวน 238 ราย
- บ้านห้วยน้ำราก ม.5 จำนวน 172 ราย
- บ้านดง ม.6 จำนวน 75 ราย
- บ้านต้นยาง ม.7 จำนวน 119 ราย
- บ้านหนองร่อง ม.8 จำนวน 38 ราย
- บ้านห้วยน้ำราก ม.9 จำนวน 116 ราย
- บ้านสันนางหนองบัว ม.10 จำนวน 68 ราย
- บ้านหัวฝาย ม.11 จำนวน 32 ราย

**ตารางแสดงรายละเอียดรถเก็บขนขยะมูลฝอยของเทศบาลตำบลจันจว้า  
อำเภอแม่จัน จังหวัดเชียงราย**

| ลำดับ<br>ที่  | ประเภทรถเก็บขยะมูล<br>ฝอย | ความจุ<br>(ลูกบาศก์<br>เมตร) | ทะเบียนรถ | วันเดือนปี<br>ที่ซื้อ | จำนวนเที่ยวที่<br>เก็บขนต่อวัน<br>(เที่ยว) | รวมปริมาณขยะ<br>มูลฝอยที่เก็บขน<br>ได้<br>(ตัน/วัน) |
|---|---------------------------|------------------------------|-----------|-----------------------|--|---|
| 1.  | รถขยะอัดท้ายแบบ<br>แพคแมน | 6 ลบ.ม.                      | 81-3015   | 17/05/25<br>50        | 1-2 เที่ยว                                 | 3.5 -5 ตัน  |
| 2.  | รถขยะอัดท้ายแบบ<br>แพคแมน | 6 ลบ.ม.                      | 81-3016   | 17/05/25<br>50        | 2 เที่ยว                                   | 3.5 ตัน   |
| รวมปริมาณขยะมูลฝอยที่เก็บขนได้ (ตัน/วัน)                          |                           |                              |           |                       |  | 7-10 ตัน/วัน  |
| ปริมาณขยะมูลฝอยที่เกิดขึ้นทั้งหมดในเขตเทศบาลตำบลจันจว้า (ตัน/วัน) |                           |                              |           |                       |  | 7-10 ตัน / วัน                                      |

8. สถานประกอบการกิจการในเขตเทศบาลตำบลจันจว้ามีทั้งสิ้น **269** แห่ง

| กิจการที่เป็นอันตรายต่อสุขภาพ      | จำนวน | 154 | แห่ง |
|------------------------------------|-------|-----|------|
| - กิจการเกี่ยวกับปศุสัตว์          | จำนวน | 53  | แห่ง |
| - กิจการเกี่ยวกับสัตว์และผลิตภัณฑ์ | จำนวน | 4   | แห่ง |
| - กิจการเกี่ยวกับอาหาร             | จำนวน | 10  | แห่ง |
| - กิจการเกี่ยวกับยา- เวชภัณฑ์      | จำนวน | -   | แห่ง |
| - กิจการเกี่ยวกับการเกษตร          | จำนวน | 15  | แห่ง |
| - กิจการเกี่ยวกับโลหะ              | จำนวน | 3   | แห่ง |
| - กิจการเกี่ยวกับเครื่องยนต์       | จำนวน | 18  | แห่ง |
| - กิจการเกี่ยวกับไม้               | จำนวน | 4   | แห่ง |
| - กิจการเกี่ยวกับการบริการ         | จำนวน | -   | แห่ง |
| - กิจการเกี่ยวกับสิ่งทอ            | จำนวน | 2   | แห่ง |
| - กิจการเกี่ยวกับ หิน ดิน ซีเมนต์  | จำนวน | 3   | แห่ง |
| - กิจการอื่นๆ                      | จำนวน | 42  | แห่ง |



- กิจการสะสมอาหาร จำนวน 102 แห่ง
  - สถานที่จำหน่ายอาหาร จำนวน 16 แห่ง
  - สะสมอาหาร จำนวน 86 แห่ง
- กิจการแต่งผม จำนวน 7 แห่ง
- ตลาดเอกชน จำนวน 5 แห่ง
- จำหน่ายสินค้าในสาธารณะ จำนวน 1 แห่ง

### รถเก็บขนสิ่งปฏิกูลมูลฝอย เทศบาลตำบลจันทวี

รถบรรทุกขยะมูลฝอยของเทศบาลตำบลจันทวีมีทั้งหมดจำนวน 2 คัน รายละเอียดดังนี้

● รถบรรทุกขยะคันที่1

หมายเลขทะเบียนรถ : 81-3015  
 พนักงานขับรถ: นายชาญชัย จินดาธรรม  
 พนักงานประจำรถขยะ : 1. นายศราวุธ บุญยิ่ง  
 2. นายพงษ์สวัสดิ์ จินดาธรรม  
 3. นายเลิศ บุญยิ่ง

### ออกเก็บขยะในเขตเทศบาลตำบลจันทวีตามวันต่อไปนี้

| ลำดับที่ | วันที่ออกเก็บขยะ | หมู่บ้านที่ออกเก็บขยะ  |
|----------|------------------|--|
| 1.       | วันจันทร์        | 1.บ้านกิ้วพร้าว ม.4 ต.จจต.<br>2.บ้านหนองครก ม.6 ต.จจต.<br>3.บ้านป่าสักหลวง ม.1,ม.2 ต.จจต.                              |
| 2.       | วันอังคาร        | 1.บ้านหนองบึง ม.5 ต.จจต.<br>2.บ้านป่าถ่อน ม.11 ต.จจต.<br>3.บ้านป่าบงหลวง ม.3 ต.จจต.<br>4.บ้านป่าสักหลวง ม.1,ม.2 ต.จจต. |
| 3.       | วันพุธ           | 1.บ้านป่าบงหลวง ม.3 ต.จจต.<br>2.บ้านสันหลวง ม.10 ต.จจต.<br>3.บ้านสันทางหลวง ม.12 ต.จจต.                                |
| 4.       | วันพฤหัสบดี      | 1.บ้านกิ้วพร้าว ม.4 ต.จจต.<br>2.บ้านหนองครก ม.6 ต.จจต.<br>3.บ้านป่าสักหลวง ม.1,ม.2 ต.จจต.                              |
| 5.       | วันศุกร์         | 1.บ้านแม่คำฝ้างหมื่น ม.9 ต.จจต.<br>2.บ้านม่วงหมูสี ม.7 ต.จจต.  |

## รถเก็บขนสิ่งปฏิกูลมูลฝอย เทศบาลตำบลจันจว้า

### ● รถบรรทุกขยะคันที่ 2

หมายเลขทะเบียนรถ : 81-3016  
พนักงานขับรถ: นายศิริพงษ์ เขียนฮะ  
พนักงานประจำรถขยะ : 1. นายมานิตย์ อภิวังค์  
2. นายทิม ทันกาศ  
3. นายใหม่ สุภาแจ่ม

### ออกเก็บขยะในเขตเทศบาลตำบลจันจว้าตามวันต่อไปนี้

| ลำดับที่ | วันที่ออกเก็บขยะ | หมู่บ้านที่ออกเก็บขยะ  |
|----------|------------------|--|
| 1.       | วันจันทร์        | 1.บ้านต้นยาง ม.7 ต.จจ.<br>2.บ้านหนองร่อง ม.8 ต.จจ.<br>3.บ้านดง ม.6 ต.จจ.<br>4.บ้านป่าบงหลวง ม.3 ต.จจ.                  |
| 2.       | วันอังคาร        | 1.บ้านใหม่ ม.1 ต.จจ.<br>2.บ้านทรายมูล ม.2 ต.จจ.<br>3.บ้านห้วยน้ำราก ม.4,ม.5 ต.จจ.                                      |
| 3.       | วันพุธ           | 1.บ้านสันนาหนองบัว ม.10 ต.จจ.<br>2.บ้านแม่ค้ำน้ำลัด ม.3 ต.จจ.<br>3.บ้านหัวฝาย ม.11 ต.จจ.<br>4.บ้านห้วยน้ำราก ม.9 ต.จจ. |
| 4.       | วันพฤหัสบดี      | 1.บ้านต้นยาง ม. 7 ต.จจ.<br>2.บ้านป่าบงหลวง ม.3 ต.จจต.<br>3.บ้านธิ,บ้านป่ากุ่ม ม.8 ต.จจต.                               |
| 5.       | วันศุกร์         | 1.บ้านห้วยน้ำราก ม.4 , ม.5 , ม.9 ต.จจ.   |

สรุปข้อมูลจำนวนสัตว์เลี้ยงในเขตเทศบาลตำบลจันจว้า  
ประจำปีงบประมาณ 2557

1. ข้อมูลจำนวนสัตว์เลี้ยง

ตำบลจันจว้า

|                               |                        |                             |
|-------------------------------|------------------------|-----------------------------|
| โค จำนวน 13 ตัว               | กระบือ จำนวน 802 ตัว   | สุกรจำนวน 1,222 ตัว         |
| ไก่พื้นเมือง จำนวน 21,374 ตัว | เป็ด จำนวน 2,209 ตัว   | ห่าน จำนวน 9 ตัว            |
| ไก่วง จำนวน 2 ตัว             | นกกกระทา จำนวน 700 ตัว | สัตว์ปีกสวยงาม จำนวน 66 ตัว |
| จำนวน 848 ตัว                 | แมว จำนวน 995 ตัว      | สุนัข                       |

ตำบลจันจว้าใต้

|                       |                               |                             |
|-----------------------|-------------------------------|-----------------------------|
| โค จำนวน 69 ตัว       | กระบือ จำนวน 640 ตัว          | สุกร จำนวน 557 ตัว          |
| กวาง จำนวน 5 ตัว      | ไก่พื้นเมือง จำนวน 29,497 ตัว | เป็ด จำนวน 4,216 ตัว        |
| ไก่วง จำนวน 16 ตัว    | นกกกระทา จำนวน 7,000 ตัว      | สัตว์ปีกสวยงาม จำนวน 83 ตัว |
| สุนัข จำนวน 1,075 ตัว | แมวจำนวน 804 ตัว              |                             |

2. ปางควายในเขตเทศบาลตำบลจันจว้า จำนวน 3 ปาง อยู่รอบบริเวณเวียงหนองหล่ม

2.1 ปางควายบ้านหัวย่น้ำราก หมู่ที่ 4 ตำบลจันจว้า มีเกษตรกรผู้เลี้ยง จำนวน 7 ราย เลี้ยง  
กระบือ จำนวน 369 ตัว ดังนี้

1. นายผัด แก้วรากมูข เลี้ยงกระบือจำนวน 58 ตัว
2. นายชัยยันธ์ บุญโสภาส เลี้ยงกระบือจำนวน 70 ตัว
3. นายอ่อนแก้ว ลากะรินทร์ เลี้ยงกระบือจำนวน 65 ตัว
4. นายสุทิน สุตะวงศ์ เลี้ยงกระบือจำนวน 65 ตัว
5. นายบุญเถิง วงศ์ภักดี เลี้ยงกระบือจำนวน 28 ตัว
6. นายพันธ์ เชื้อเจ็ดตน เลี้ยงกระบือจำนวน 45 ตัว
7. นางบัวแก้ว ปินทรายมูล เลี้ยงกระบือจำนวน 38 ตัว

2.2 ปางควายบ้านต้นยาง หมู่ที่ 7 ตำบลจันจว้า มีเกษตรกรผู้เลี้ยง จำนวน 7 ราย เลี้ยง  
กระบือ จำนวน 431 ตัว ดังนี้

1. นายทวี ชุ่มมงคล เลี้ยงกระบือจำนวน 21 ตัว
2. นายถาวร ชุ่มมงคล เลี้ยงกระบือจำนวน 134 ตัว
3. นายพรชัย นาลงพรม เลี้ยงกระบือจำนวน 76 ตัว
4. นายศรีสุข ยางยี่น เลี้ยงกระบือจำนวน 40 ตัว
5. นายหล้า ใจงาม เลี้ยงกระบือจำนวน 28 ตัว
6. นายหน่อ ชุ่มมงคล เลี้ยงกระบือจำนวน 65 ตัว
7. นายสง่า ร้องหาญแก้ว เลี้ยงกระบือจำนวน 67 ตัว

2.3 ปางควายบ้านป่าสักหลวง หมู่ที่ 1 ตำบลจันจว้าใต้ มีเกษตรกรผู้เลี้ยง จำนวน 7 ราย เลี้ยง  
เลี้ยงกระบือ จำนวน 302 ตัว ดังนี้

1. นายมงคล จินดาธรรม เลี้ยงกระบือจำนวน 19 ตัว
2. นายเจริญ ดิยะกว้าง เลี้ยงกระบือจำนวน 67 ตัว

|                        |                   |        |
|------------------------|-------------------|--------|
| 3. นายหวัน ไคร้มา      | เลี้ยงกระบือจำนวน | 49 ตัว |
| 4. นายเติน จินดาธรรม   | เลี้ยงกระบือจำนวน | 68 ตัว |
| 5. นายแสง จินดาธรรม    | เลี้ยงกระบือจำนวน | 20 ตัว |
| 6. นายประเสริฐ อินตะคำ | เลี้ยงกระบือจำนวน | 30 ตัว |
| 7. นายอุทัย จินดาธรรม  | เลี้ยงกระบือจำนวน | 49 ตัว |

### 3. ฟาร์มไก่ไข่ในเขตเทศบาลตำบลจันจว้า จำนวน 9 ฟาร์ม

3.1 ตำบลจันจว้า มีเกษตรกรผู้เลี้ยงไก่ไข่ จำนวน 7 ราย เลี้ยงไก่ไข่ทั้งหมด 58,000 ตัว ดังนี้

|  |                   |            |
|--|-------------------|------------|
| 1. นายยงยุทธ แก้วรากมูช (รากแก้วฟาร์ม)   | เลี้ยงไก่ไข่จำนวน | 27,000 ตัว |
| 2. นายจ่านงค์ วรรณใส (จ่านงค์ฟาร์ม)      | เลี้ยงไก่ไข่จำนวน | 6,000 ตัว  |
| 3. นายวันชนะ ภิระบรรณ (วันชนะฟาร์ม)      | เลี้ยงไก่ไข่จำนวน | 3,000 ตัว  |
| 4. นายสุชาติ กันทาเดช (ร่องเรือฟาร์ม)    | เลี้ยงไก่ไข่จำนวน | 9,000 ตัว  |
| 5. นายณัฐวุฒิ เชียงจันทร์ (ฉลองชัยฟาร์ม) | เลี้ยงไก่ไข่จำนวน | 7,000 ตัว  |
| 6. นางสุพิน ไชยลังกา (ลังกาฟาร์ม)        | เลี้ยงไก่ไข่จำนวน | 4,500 ตัว  |
| 7. นางอนงค์ แก้วรากมูช (อนงค์ฟาร์ม)      | เลี้ยงไก่ไข่จำนวน | 1,500 ตัว  |

3.2 ตำบลจันจว้าใต้ มีเกษตรกรผู้เลี้ยงไก่ไข่ จำนวน 2 ราย เลี้ยงไก่ไข่ทั้งหมด 1,000 ตัว ดังนี้

|   |                   |         |
|---|-------------------|---------|
| 1. นายทองศุภร์ กันแก้ว (ดอกแก้วฟาร์ม)     | เลี้ยงไก่ไข่จำนวน | 500 ตัว |
| 2. นายหัสกร จับใจนาย (เมจิ อิจิโร่ ฟาร์ม) | เลี้ยงไก่ไข่จำนวน | 500 ตัว |

### 4. ฟาร์มเลี้ยงสุกรขุนในเขตเทศบาลตำบลจันจว้า จำนวน 2 ฟาร์ม

4.1 ตำบลจันจว้า มีเกษตรกรเลี้ยงสุกรขุน จำนวน 1 ราย โดยจะนำสุกรที่มีอายุ 1 เดือน มาเลี้ยงเพื่อขุน ระยะเวลา/รอบการผลิตประมาณ 6 เดือน/ 1 รุ่น โรงเรือนเลี้ยงเป็นระบบปิด (อีแวน) เลี้ยงสุกรขุนทั้งหมด จำนวน 580 ตัว ดังนี้

|                                   |                    |         |
|-----------------------------------|--------------------|---------|
| 1. นางชานิกา ทวีชัย (ชานิกาฟาร์ม) | เลี้ยงสุกรขุนจำนวน | 580 ตัว |
|-----------------------------------|--------------------|---------|

4.2 ตำบลจันจว้าใต้ มีเกษตรกรเลี้ยงสุกรขุน จำนวน 1 ราย โดยจะนำสุกรที่มีอายุ 1 เดือน มาเลี้ยงเพื่อขุน ระยะเวลา/รอบการผลิตประมาณ 6 เดือน/ 1 รุ่น โรงเรือนเลี้ยงเป็นระบบปิด (อีแวน) เลี้ยงสุกรขุนทั้งหมด จำนวน 700 ตัว ดังนี้

|                                     |                    |         |
|-------------------------------------|--------------------|---------|
| 1. นางแสงทอง กองเขียว (แสงทองฟาร์ม) | เลี้ยงสุกรขุนจำนวน | 700 ตัว |
|-------------------------------------|--------------------|---------|

### ด้านทรัพยากรธรรมชาติและสิ่งแวดล้อม

#### 1. แหล่งน้ำธรรมชาติ

- แม่น้ำจัน 1 สาย มีความยาวในเขตเทศบาล ประมาณ 15 กิโลเมตร
- แม่น้ำคำ 1 สาย มีความยาวในเขตเทศบาล ประมาณ 10 กิโลเมตร
- หนองน้ำสาธารณะ จำนวน 12 แห่ง

**ด้านความปลอดภัยในชีวิตและทรัพย์สิน**

|                                    |             |     |      |
|------------------------------------|-------------|-----|------|
| ตุ๋นยามจับจว้า                     |             | 1   | แห่ง |
| รถดับเพลิง                         | 2,500 ลิตร  | 1   | คัน  |
| รถบรรทุกน้ำ                        | 5,000 ลิตร  | 1   | คัน  |
| รถบรรทุกน้ำ                        | 10,000 ลิตร | 1   | คัน  |
| รถดับเพลิงอาคาร                    |             | -   | คัน  |
| รถกู้ภัยเคลื่อนที่เร็ว             |             | 1   | คัน  |
| เรือท้องแบน                        |             | 1   | ลำ   |
| รถตรวจการณ์                        |             | 1   | คัน  |
| เจ้าหน้าที่ตำรวจ                   |             | 4   | นาย  |
| อาสาสมัครป้องกันและบรรเทาสาธารณภัย | จำนวน       | 246 | นาย  |
| ทหารกองหนุน                        |             | 370 | นาย  |

**สรุปสถิติปฏิบัติงานด้านป้องกันและบรรเทาสาธารณภัย**

| ความช่วยเหลือ จำนวนครั้ง/ปี | 2552 | 2553 | 2554 | 2555 | 2556 | 2557 |
|-----------------------------|------|------|------|------|------|------|
| ไฟไหม้บ้านในเขตเทศบาล       | 8    | 3    | -    | -    | 5    | 1    |
| ไฟไหม้บ้านนอกเขตเทศบาล      | -    | 2    | 1    | 1    | -    | 3    |
| ไฟไหม้ป่าในเขตเทศบาล        | 11   | 10   | 8    | 12   | -    | 2    |
| ไฟไหม้ป่านอกเขตเทศบาล       | -    | -    | -    | -    | 1    | -    |
| แจกจ่ายน้ำในเขตเทศบาล       | 31   | 20   | 15   | 23   | 30   | 35   |
| แจกจ่ายน้ำนอกเขตเทศบาล      | 22   | -    | -    | -    | 5    | 4    |
| ช่วยเหลือน้ำท่วมในเขตเทศบาล | 2    | 3    | 2    | 2    | 5    | 2    |
| แจกผ้าห่มกันหนาวในเขตเทศบาล | 2    | 3    | 2    | 2    | 3    | 2    |

**สถิติเบี้ยยังชีพงบประมาณ 2557**

|                         |                   |                 |                                     |
|-------------------------|-------------------|-----------------|-------------------------------------|
| <b>-ผู้สูงอายุ</b>      | อายุ 60 ปี        | จำนวน 1,436 ราย | รายละเอียด 600.-บาท = 861,600.-บาท  |
|                         | อายุ 70 ปี        | จำนวน 691 ราย   | รายละเอียด 700.-บาท = 483,700.-บาท  |
|                         | อายุ 80 ปี        | จำนวน 316 ราย   | รายละเอียด 800.-บาท = 252,800.-บาท  |
|                         | อายุ 90 ปี ขึ้นไป | จำนวน 34 ราย    | รายละเอียด 1,000.-บาท = 34,000.-บาท |
| <b>-ผู้พิการ</b>        | จำนวน 321 ราย     |                 | รายละเอียด 500.-บาท = 160,500.-บาท  |
| <b>-ผู้ป่วยติดเตียง</b> | จำนวน 114 ราย     |                 | รายละเอียด 500.-บาท = 57,000.-บาท   |

## พนักงานเทศบาล

ให้ปลัดเทศบาลเป็นผู้บังคับบัญชาพนักงานเทศบาลและลูกจ้างเทศบาลและรับผิดชอบควบคุมดูแลราชการประจำของเทศบาลให้เป็นไปตามนโยบายและมีอำนาจหน้าที่อื่นตามที่กฎหมายกำหนดหรือตามที่นายกเทศมนตรีมอบหมายการบริหารงานบุคคลให้เป็นไปตามกฎหมายกำหนดและมีอัตราค่าจ้าง 147 คน ดังนี้

|                  |            |           |
|------------------|------------|-----------|
| พนักงานเทศบาล    | 40         | คน        |
| ลูกจ้างประจำ     | 4          | คน        |
| พนักงานตามภารกิจ | 65         | คน        |
| พนักงานทั่วไป    | 18         | คน        |
| พนักงานครูเทศบาล | 20         | คน        |
| <b>รวม</b>       | <b>147</b> | <b>คน</b> |

## การคลังเทศบาล

### เทศบาลตำบลจันจว้า มีรายได้ย้อนหลัง 11 ปี ดังนี้

|          |           |            |                |     |
|----------|-----------|------------|----------------|-----|
| งบประมาณ | พ.ศ. 2546 | รายได้จริง | 56,283,380.00  | บาท |
| งบประมาณ | พ.ศ. 2547 | รายได้จริง | 59,117,814.53  | บาท |
| งบประมาณ | พ.ศ. 2548 | รายได้จริง | 67,714,825.37  | บาท |
| งบประมาณ | พ.ศ. 2549 | รายได้จริง | 67,190,634.08  | บาท |
| งบประมาณ | พ.ศ. 2550 | รายได้จริง | 80,303,666.74  | บาท |
| งบประมาณ | พ.ศ. 2551 | รายได้จริง | 70,637,265.55  | บาท |
| งบประมาณ | พ.ศ. 2552 | รายได้จริง | 69,383,753.72  | บาท |
| งบประมาณ | พ.ศ. 2553 | รายได้จริง | 81,980,846.43  | บาท |
| งบประมาณ | พ.ศ. 2554 | รายได้จริง | 91,836,944.52  | บาท |
| งบประมาณ | พ.ศ. 2555 | รายได้จริง | 101,193,632.03 | บาท |
| งบประมาณ | พ.ศ. 2556 | รายได้จริง | 116,207,085.77 | บาท |

สถานการณ์คลังของเทศบาลเทศบาลตำบลจันทน์จ้าว  
สรุป รายรับ - รายจ่ายจริง ประจำปีงบประมาณ 2545 - 2556

| ปี<br>พ.ศ. | รายรับ                |                       |  |                         |                       |
|------------|-----------------------|-----------------------|--|-------------------------|-----------------------|
|            | รายได้ของ<br>เทศบาล   | เงินอุดหนุน<br>ทั่วไป | เงินอุดหนุนทั่วไป<br>กำหนด<br>วัตถุประสงค์ | เงินอุดหนุน<br>เฉพาะกิจ | รวมรายรับ             |
| 2545       | 22,931,563.44         | -                     | -  | 9,825,222.00            | 32,746,785.44         |
| 2546       | 38,059,077.00         | 13,937,932.00         | 4,286,371.00                               | -                       | 56,283,380.00         |
| 2547       | 34,095,440.53         | 17,185,286.00         | 4,634,925.00                               | 3,202,163.00            | 59,117,814.53         |
| 2548       | 41,916,033.37         | 20,059,810.00         | 5,738,982.00                               | -                       | 67,714,825.37         |
| 2549       | 37,312,782.08         | 21,535,642.00         | 8,342,210.00                               | -                       | 67,190,634.08         |
| 2550       | 35,505,691.74         | 25,791,352.00         | 19,006,623.00                              | -                       | 80,303,666.74         |
| 2551       | 34,051,121.69         | 33,854,499.53         | -  | 2,731,644.33            | 70,637,265.55         |
| 2552       | 33,370,524.87         | 28,278,150.85         | 4,246,124.00                               | 3,488,954.00            | 69,383,753.72         |
| 2553       | 43,177,378.43         | 16,817,472.00         | 8,178,815.00                               | 13,807,181.00           | 81,980,846.43         |
| 2554       | 42,128,670.95         | 21,109,738.00         | -  | 28,598,535.57           | 91,836,944.52         |
| 2555       | 49,794,114.84         | 19,757,581.00         | -  | 31,641,936.19           | 101,193,632.03        |
| 2556       | 53,387,241.85         | 30,389,944.00         | -  | 32,429,899.92           | 116,207,085.77        |
| <b>รวม</b> | <b>465,729,640.79</b> | <b>248,717,407.38</b> | <b>54,434,050.00</b>                       | <b>125,725,536.01</b>   | <b>894,596,634.18</b> |

### บทที่ 3

#### ผลการพัฒนาเทศบาลในช่วงปีที่ผ่านมา

ผลการพัฒนาเทศบาลตำบลจันจว้าในปีงบประมาณ พ.ศ.2556 ที่ผ่านมาสรุปลงในการดำเนินโครงการ จากผลการติดตามประเมินผลแผนพัฒนาประจำปีงบประมาณ พ.ศ.2556

| ยุทธศาสตร์  | โครงการ    | งบประมาณ          |
|---|------------|-------------------|
| 1. ยุทธศาสตร์การพัฒนาส่งเสริมอาชีพด้านการเกษตรและอาชีพเสริมเพิ่มรายได้ภายใต้ปรัชญาเศรษฐกิจพอเพียง     | 10         | 365,000           |
| 2. ยุทธศาสตร์การพัฒนาการศึกษา ศาสนา วัฒนธรรม ภูมิปัญญาท้องถิ่นและเป็นศูนย์กลางการเรียนรู้อย่างยั่งยืน | 26         | 4,101,800         |
| 3. ยุทธศาสตร์การพัฒนาคุณภาพชีวิตและเมืองน่าอยู่   | 34         | 2,902,200         |
| 4. ยุทธศาสตร์การพัฒนาบุคลากรและศักยภาพขององค์กร   | 16         | 3,192,700         |
| 5. ยุทธศาสตร์เสริมสร้างการมีส่วนร่วมและการบูรณาการการพัฒนาในท้องถิ่น                                  | 15         | 1,261,400         |
| 6. ยุทธศาสตร์การเสริมสร้างการท่องเที่ยวเชิงนิเวศน์และอนุรักษ์ทรัพยากรธรรมชาติและสิ่งแวดล้อมในพื้นที่  | 2          | 80,000            |
| 7. ยุทธศาสตร์การพัฒนาโครงสร้างพื้นฐาน แหล่งน้ำทางการเกษตร การคมนาคมขนส่ง การสาธารณสุข                 | 13         | 1,978,900         |
| <b>รวม</b>  | <b>116</b> | <b>13,882,000</b> |

| ยุทธศาสตร์   | ปีที่ 1      |                    | ปีที่ 2      |                    | ปีที่ 3      |                    | รวม          |                      |
|--|--------------|--------------------|--------------|--------------------|--------------|--------------------|--------------|----------------------|
|  | จำนวนโครงการ | งบประมาณ           | จำนวนโครงการ | งบประมาณ           | จำนวนโครงการ | งบประมาณ           | จำนวนโครงการ | งบประมาณ             |
| 1. ยุทธศาสตร์การพัฒนาส่งเสริมอาชีพ                 | 43           | 14,775,312         | 38           | 19,390,312         | 37           | 16,275,312         | 118          | 50,440,936           |
| 2. ยุทธศาสตร์การพัฒนาการศึกษา                      | 132          | 14,374,012         | 96           | 11,467,012         | 95           | 11,582,012         | 323          | 37,423,036           |
| 3. ยุทธศาสตร์การพัฒนาคุณภาพชีวิต                   | 103          | 35,944,000         | 79           | 34,469,000         | 72           | 49,759,000         | 254          | 120,172,000          |
| 4. ยุทธศาสตร์การพัฒนาบุคลากร                       | 61           | 41,501,500         | 37           | 45,058,500         | 31           | 40,302,500         | 129          | 126,862,500          |
| 5. ยุทธศาสตร์เสริมสร้างการมีส่วนร่วม               | 32           | 3,110,000          | 26           | 2,750,000          | 28           | 6,770,000          | 86           | 12,630,000           |
| 6. ยุทธศาสตร์การเสริมสร้างการท่องเที่ยวเชิงนิเวศน์ | 52           | 225,195,500        | 36           | 207,410,000        | 34           | 672,355,000        | 122          | 1,104,960,500        |
| 7. ยุทธศาสตร์การพัฒนาโครงสร้างพื้นฐาน              | 28           | 25,198,000         | 27           | 22,338,000         | 15           | 49,508,000         | 70           | 97,044,000           |
| <b>รวม</b>   | <b>451</b>   | <b>360,098,324</b> | <b>339</b>   | <b>342,882,824</b> | <b>312</b>   | <b>846,551,824</b> | <b>1,102</b> | <b>1,549,532,972</b> |



## 1. สรุปผลการพัฒนาท้องถิ่นในระยะที่ผ่านมา

### 1.1 ผลการพัฒนาท้องถิ่นระยะที่ผ่านมาและการวิเคราะห์ศักยภาพและโอกาสของเทศบาล

เทศบาลตำบลจันจว้า ในภาพรวมสรุปศักยภาพและปัจจัยที่เกื้อหนุนต่อการพัฒนาเทศบาลในอนาคต ดังนี้

#### (๑) การพัฒนาโครงสร้างพื้นฐาน

เทศบาลตำบลจันจว้า มีการปกครองทั้งสิ้น 2 ตำบล 23 หมู่บ้าน ฐานะการคลังสามารถรองรับโครงการต่างๆ ได้พอสมควร แต่สำหรับโครงการขนาดใหญ่ที่เกินฐานะการเงิน ต้องขอเงินอุดหนุนจากรัฐบาลและราชการที่เกี่ยวข้องในการสนับสนุนโครงการ

#### 2. การพัฒนาสิ่งแวดล้อมและการจัดการทรัพยากรธรรมชาติ

เทศบาลได้ให้ความสำคัญ และได้ส่งเสริมให้ประชาชนมีส่วนร่วมในการดูแลรักษาสิ่งแวดล้อม ทั้งในเรื่องของแหล่งน้ำ สวนสาธารณะ และป่าไม้ สำหรับปัญหาขยะ เนื่องจากเทศบาลมีพื้นที่ที่มีขนาดกว้าง แต่เทศบาลมีบุคลากรและอุปกรณ์ไม่เพียงพอ ทำให้การขยายเขตการเก็บขยะยังไม่ทั่วถึงต่อไปในอนาคตมีแผนในการขยายการให้บริการ

#### 3. การพัฒนาด้านเศรษฐกิจ

3.1 ผลผลิตทางการเกษตร ประชากรส่วนใหญ่มีอาชีพเกษตรกรรมเป็นหลัก ซึ่งเอื้ออำนวยต่อการพัฒนาอุตสาหกรรมแปรรูปผลผลิตทางการเกษตร

3.2 แหล่งท่องเที่ยว เทศบาลตำบลจันจว้ามีแหล่งท่องเที่ยวทางธรรมชาติ และแหล่งท่องเที่ยวทางโบราณสถาน โบราณคดีต่าง ๆ หลายแห่งที่ต้องการพัฒนาและส่งเสริมให้เป็นที่ยู่อัก อาทิ เช่น วัดพระธาตุดอยภู่ หนองมโนราห์ เวียงหนองหล่ม

#### 4. การพัฒนาทรัพยากรมนุษย์ สังคม และการเมือง

ประชากรส่วนใหญ่ของเทศบาลได้รับการพิจารณากระดับคุณภาพชีวิตที่ดีขึ้น ในระดับหนึ่งทั้งทางด้านการศึกษา การสาธารณสุข การส่งเสริมเรื่องการรวมกลุ่มเพื่อการประกอบอาชีพเสริม เรื่องของปัญหาเสพติด นับว่าเป็นปัญหาสำคัญที่ทุก ๆ ฝ่ายต้องให้ความร่วมมือในการป้องกันและปราบปรามเทศบาลจึงได้ให้การส่งเสริมกระบวนการเสริมสร้างชุมชนเข้มแข็ง

#### 5. การส่งเสริมการบริหารกิจการบ้านเมืองที่ดี

เทศบาลตำบลจันจว้า ถือเป็นนโยบายสำคัญที่ต้องให้บริการผู้ที่มาติดต่อด้วยความถูกต้องและรวดเร็ว การดำเนินงานของเทศบาลต้องมีความโปร่งใสสามารถตรวจสอบได้ ซึ่งในอดีตไม่ได้ให้ความสำคัญกับหน่วยงานวางแผน เทศบาลจึงได้มีการปรับปรุงวิสัยทัศน์ ให้มีความสอดคล้องกับสังคมปัจจุบัน

#### 6. ด้านการจัดความยากจน

ประชากรส่วนใหญ่ยังต้องการพัฒนาด้านอาชีพ เพื่อเพิ่มรายได้โดยเทศบาลตำบลจันจว้าจะต้องส่งเสริมและพัฒนาด้านอาชีพ ให้ประชาชนอาชีพและเพิ่มรายได้และสร้างผลิตภัณฑ์ของกลุ่มอาชีพต่างๆของกลุ่มในเขตพื้นที่เพื่อยกระดับมาตรฐานให้เป็นสินค้าOTOPและยังส่งเสริมการแก้ไขปัญหาความยากจนตามนโยบายของรัฐ

#### 7. ด้านการส่งเสริมการรักษาความมั่นคงของรัฐ

เทศบาลตำบลจันจว้าได้เล็งเห็นถึงความสำคัญในด้านชีวิตและทรัพย์สินของประชาชนเป็นสำคัญ โดยการส่งเสริมให้ประชาชนทุกหมู่บ้านได้มีมาตรการสร้างความปลอดภัยให้กับหมู่บ้าน และสร้างความมั่นคงจากภัยคุกคามทุกๆด้าน โดยการส่งเสริมระบบความปลอดภัยและสร้างเครือข่ายข่าวกรองระบบเตือนภัยอย่างมีประสิทธิภาพ

## บทที่ 4

### ยุทธศาสตร์และแนวทางการพัฒนา

#### วิสัยทัศน์ (Vision) และพันธกิจ (Mission) การพัฒนาท้องถิ่น

- วิสัยทัศน์ (Vision)

“จันจว้าเมืองน่าอยู่ เคียงคู่เศรษฐกิจพอเพียง  
เคารพเสียงประชาชนมากล้น ผลผลิตทางการเกษตร  
ระบบนิเวศแสนสมบูรณ์ ศูนย์การศึกษาและการเรียนรู้”

- พันธกิจของการพัฒนาเทศบาลตำบลจันจว้า (Mission)

**พันธกิจที่ 1** การเสริมสร้างศักยภาพความเป็นแหล่งเกษตรชุมชนพอเพียงและฐานเศรษฐกิจที่มั่นคง

**พันธกิจที่ 2** การสร้างความเป็นเมืองน่าอยู่ด้วยการพัฒนาคุณภาพชีวิตและสังคมภายใต้หลักปรัชญาเศรษฐกิจพอเพียง

**พันธกิจที่ 3** บริหารจัดการองค์กรภายใต้วัฒนธรรมประชาธิปไตยและการบริหารจัดการที่ดีตามหลักธรรมาภิบาล

**พันธกิจที่ 4** บริหารจัดการทรัพยากรป่าไม้และระบบนิเวศอย่างยั่งยืน

- จุดมุ่งหมายเพื่อการพัฒนา (Goal)

1. ประชาชนมีงานทำ มีอาชีพ มีรายได้เพียงพอต่อการดำรงชีพ
2. สร้างความเข้มแข็งให้ภาคการเกษตรแบบครบวงจรตามแนวทางเกษตรทฤษฎีใหม่
3. ประชาชนมีความเป็นอยู่ที่ดีและดำเนินชีวิตตามหลักปรัชญาเศรษฐกิจพอเพียง
4. มีแหล่งท่องเที่ยวทางวัฒนธรรมที่ดึงดูดและทางธรรมชาติที่สวยงามและเป็นที่ยึดเหนี่ยวหลาย
5. เด็ก เยาวชน และประชาชนทั่วไปได้รับการศึกษาอย่างทั่วถึงและมีคุณภาพ มีแหล่งความรู้ที่ทันสมัยและรู้จักใช้เทคโนโลยีอย่างถูกต้อง
6. ศิลปะ ศาสนา ประเพณีวัฒนธรรมอันดีงาม และภูมิปัญญาท้องถิ่น ดำรงอยู่สืบทอดตลอดไป
7. ประชาชนมีส่วนร่วมในการจัดการด้านกีฬาของชุมชน เยาวชนได้ร่วมคิดร่วมทำกิจกรรมที่เป็นประโยชน์ต่อส่วนรวม มีทักษะและการแสดงความสามารถ ด้านกีฬา ด้านดนตรีการส่งเสริมอาชีพและการใช้เวลาว่างให้เกิดประโยชน์
8. ประชาชนมีสุขภาพอนามัยที่ดี ได้รับการบริการด้านการสาธารณสุขโดยทั่วถึงและมีประสิทธิภาพ
9. ชุมชนมีความเข้มแข็ง ประชาชนได้รับสวัสดิการสังคมและบริการสาธารณสุขอย่างทั่วถึง มีคุณภาพชีวิตที่ดีถ้วนหน้า
10. ประชาชนมีความปลอดภัยในชีวิตและทรัพย์สิน เกิดความสงบเรียบร้อยภายในชุมชนปลอดภัยจากยาเสพติดและอบายมุข
11. การคมนาคมขนส่ง มีความสะดวก รวดเร็ว ปลอดภัยทันสมัย ระบบสาธารณสุขูปโภคสาธารณูปการทั่วถึงครอบคลุมทุกพื้นที่และได้มาตรฐาน

12. บ้านเมื่อน่าอยู่และสวยงามเป็นระเบียบ และมีผังเมืองที่ดีเพื่อส่งเสริมสนับสนุนการพัฒนาเมืองในอนาคต
13. การบริหารด้านการเงิน – การคลัง และการจัดเก็บรายได้ของเทศบาลมีประสิทธิภาพ
14. ประชาชนได้รับบริการที่ดี ทันสมัย สะดวก รวดเร็ว มีความพึงพอใจสูงสุด
15. บุคลากรของเทศบาลปฏิบัติงานบนพื้นฐานการมีคุณธรรมจริยธรรมและหลักธรรมาภิบาล
16. การเข้าถึงและรับรู้ข้อมูลข่าวสารการประชาสัมพันธ์ผ่านกระบวนการเทคโนโลยีที่ทันสมัย
17. ประชาชนและหน่วยงานทุกภาคส่วน มีความเข้าใจอันดีต่อองค์กรปกครองส่วนท้องถิ่นและมีส่วนร่วมในการบริหารและการพัฒนาท้องถิ่นด้วยจิตอาสา
18. ทรัพยากรธรรมชาติและสิ่งแวดล้อม ระบบนิเวศน์ได้รับการดูแลรักษาอย่างยั่งยืน
19. ประชาชนมีจิตสำนึกและส่วนร่วมในการดูแลรักษาทรัพยากรธรรมชาติและสิ่งแวดล้อม
20. บ้านเมื่อน่าอยู่ปราศจากมลภาวะและสิ่งปฏิกูล ตลอดจนมีภูมิทัศน์ที่สวยงาม

## ยุทธศาสตร์และแนวทางการพัฒนาเทศบาลตำบลจันทวี

### 1. การพัฒนาเศรษฐกิจตามหลักปรัชญาเศรษฐกิจพอเพียง

#### แนวทางการพัฒนา

- 1.1 ส่งเสริมการเกษตรอินทรีย์แบบครบวงจรตามแนวคิดเกษตรทฤษฎีใหม่
- 1.2 พัฒนาแหล่งน้ำเพื่อการเกษตรกรรม
- 1.3 ส่งเสริมอาชีพและเพิ่มรายได้ให้แก่ประชาชนและแก้ไขปัญหาความยากจนตามหลักปรัชญาเศรษฐกิจพอเพียง

เศรษฐกิจพอเพียง

### 2. การพัฒนาการศึกษาและทรัพยากรมนุษย์อย่างยั่งยืน

#### แนวทางการพัฒนา

- 2.1 ส่งเสริมและสนับสนุนการเรียนรู้ตลอดชีวิต การพัฒนาคุณภาพมาตรฐานการศึกษาทั้งระบบเชิงบูรณาการ
- 2.2 ส่งเสริมและสนับสนุนด้านศาสนา ศิลปะ วัฒนธรรม ประเพณี และภูมิปัญญาท้องถิ่น
- 2.3 ส่งเสริมสนับสนุนการกีฬา และนันทนาการ

### 3. การพัฒนาคุณภาพชีวิตและสังคมเพื่อเป็นเมื่อน่าอยู่

#### แนวทางการพัฒนา

- 3.1 ส่งเสริมและสนับสนุนงานสาธารณสุข การอนามัยครอบครัว สุขภาวะชุมชน และการพัฒนาระบบบริการสาธารณสุข
- 3.2 ส่งเสริมและสนับสนุนด้านการจัดสวัสดิการสังคม การสังคมสงเคราะห์และความมั่นคงของมนุษย์
- 3.3 ส่งเสริมและสนับสนุนการป้องกันและบรรเทาสาธารณภัย การป้องกันและการแก้ไขปัญหาเสพติด และการรักษาความสงบเรียบร้อยและความปลอดภัยในชีวิตและทรัพย์สิน

**4. การพัฒนาโครงสร้างพื้นฐาน ระบบสาธารณูปโภคและสาธารณูปการ**  
**แนวทางการพัฒนา**

- 4.1 พัฒนาระบบการจราจร การจัดทำผังเมือง และการคมนาคมขนส่ง
- 4.2 พัฒนาระบบการระบายน้ำ
- 4.3 พัฒนาระบบการประปาและแหล่งน้ำเพื่ออุปโภคบริโภค
- 4.4 พัฒนาระบบไฟฟ้าสาธารณะ และโทรคมนาคม
- 4.5 พัฒนาระบบสาธารณูปโภคและสาธารณูปการ

**5. การพัฒนาการเมืองและการบริหารจัดการองค์กรแบบบูรณาการ**  
**แนวทางการพัฒนา**

- 5.1 ส่งเสริมความรู้ความเข้าใจในการเมืองการปกครอง การสร้างสำนึกประชาธิปไตยและการมีส่วนร่วมของประชาชนและองค์กรทุกภาคส่วน
- 5.2 ส่งเสริมการเพิ่มขีดสมรรถนะของบุคลากรและพัฒนาศักยภาพขององค์กรเพื่อการบริการที่ดีและทันสมัย
- 5.3 ส่งเสริมการพัฒนาประสิทธิภาพการจัดเก็บรายได้และการบริหารการคลัง

**6. การพัฒนาทรัพยากรธรรมชาติและสิ่งแวดล้อมสู่ระบบนิเวศน์สมบูรณ์**  
**แนวทางการพัฒนา**

- 6.1 ส่งเสริมการสร้างจิตสำนึกในการมีส่วนร่วมอนุรักษ์และคุ้มครองดูแลรักษาทรัพยากรธรรมชาติและสิ่งแวดล้อม
- 6.2 ส่งเสริมการท่องเที่ยวเชิงอนุรักษ์ธรรมชาติและสิ่งแวดล้อม
- 6.3 ส่งเสริมการบริหารจัดการสิ่งแวดล้อม ขยะมูลฝอย สิ่งปฏิกูล มลพิษ และการบำบัดน้ำเสีย

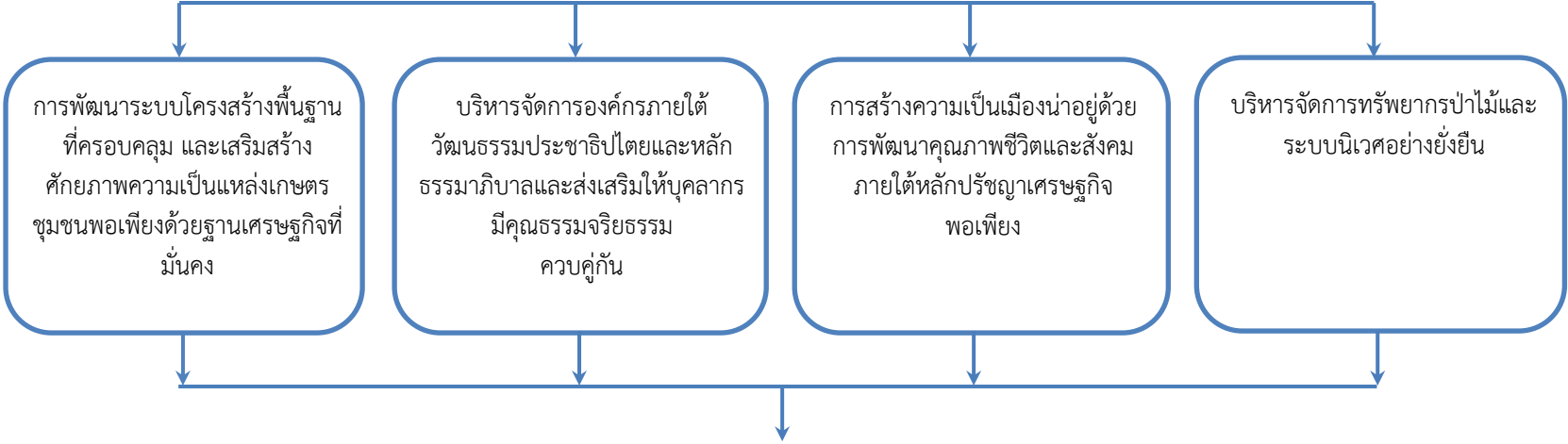
# แผนที่ยุทธศาสตร์

## ยุทธศาสตร์การพัฒนาขององค์กรปกครองส่วนท้องถิ่น Strategy Map

วิสัยทัศน์

“จันทน์เมืองน่าอยู่ เคียงคู่เศรษฐกิจพอเพียง เคารพเสียงประชาชน  
มากขึ้นผลผลิตทางการเกษตร ระบบนิเวศแสนสมบูรณ์ ศูนย์การศึกษาและการเรียนรู้”

พันธกิจ



เป้าประสงค์

1. ประชาชนมีงานทำ มีอาชีพ มีรายได้เพียงพอต่อการดำรงชีพ
2. สร้างความเข้มแข็งให้ภาค การเกษตรแบบครบวงจรตาม แนวทางเกษตรทฤษฎีใหม่
3. ประชาชนมีความเป็นอยู่ที่ดี และดำเนินชีวิตตามหลักปรัชญา เศรษฐกิจพอเพียง
4. มีแหล่งท่องเที่ยวทาง วัฒนธรรมที่ดึงดูดและทาง ธรรมชาติที่สวยงามและเป็น ที่รู้จักแพร่หลาย

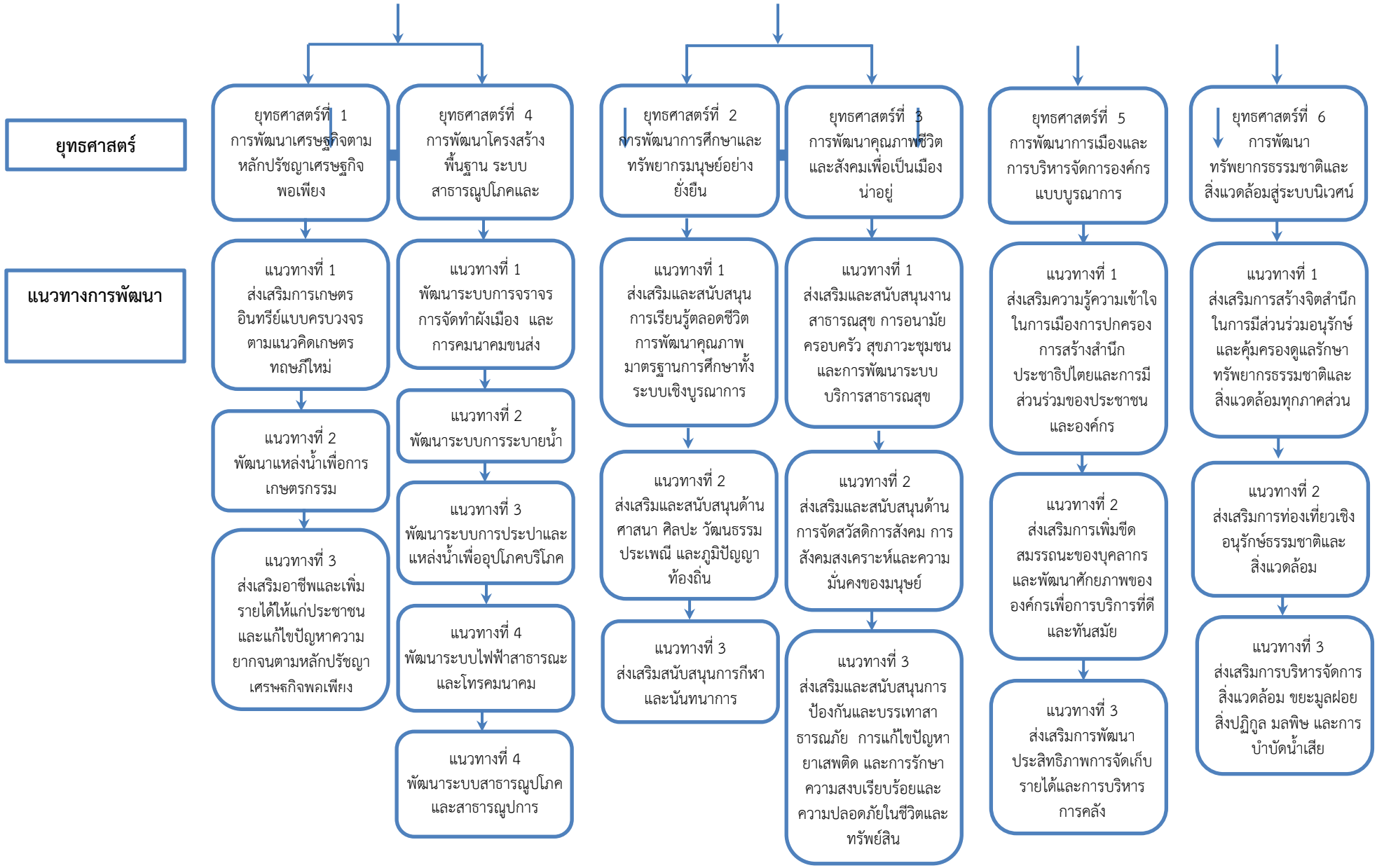
1. การคมนาคมขนส่ง มีความ สะดวก รวดเร็ว ปลอดภัยทันสมัย ระบบสาธารณูปโภค สาธารณูปการทั่วถึงครอบคลุมทุก พื้นที่และได้มาตรฐาน
2. บ้านเมืองน่าอยู่และสวยงาม เป็นระเบียบ และมีผังเมืองที่ดี เพื่อส่งเสริมสนับสนุนการพัฒนา เมืองในอนาคต

1. เด็ก เยาวชน และประชาชน ทั่วไปได้รับการศึกษาอย่างทั่วถึง และมีคุณภาพ มีแหล่งความรู้ที่ ทันสมัยและรู้จักใช้เทคโนโลยีอย่าง ถูกต้อง
2. ศิลปะ ศาสนา ประเพณี วัฒนธรรมอันดีงาม และภูมิปัญญา ท้องถิ่น ดำรงอยู่สืบทอดตลอดไป
3. เยาวชนได้ร่วมคิดร่วมทำ กิจกรรมที่เป็นประโยชน์ต่อ ส่วนรวม มีทักษะและการแสดง ความสามารถ ด้านกีฬา ด้านดนตรี การส่งเสริมอาชีพและการใช้เวลาว่างให้เกิดประโยชน์

1. ประชาชนมีสุขภาพอนามัยที่ดี ได้รับบริการด้านการสาธารณสุข โดยทั่วถึงและมีประสิทธิภาพ
2. ชุมชนมีความเข้มแข็ง ประชาชนได้รับสวัสดิการสังคม และบริการสาธารณสุขอย่างที่ดี มี คุณภาพชีวิตที่ดีถ้วนหน้า
3. ประชาชนมีความปลอดภัยใน ชีวิตและทรัพย์สิน เกิดความสงบ เรียบร้อยภายในชุมชนปลอดภัย จากยาเสพติดและอบายมุข

1. การบริหารด้านการเงิน – การ คลัง และการจัดเก็บรายได้ของ เทศบาลมีประสิทธิภาพ
2. ประชาชนได้รับบริการที่ดี ทันสมัย สะดวก รวดเร็ว มีความ พึงพอใจสูงสุด
3. บุคลากรของเทศบาล ปฏิบัติงานบนพื้นฐานการมี คุณธรรมจริยธรรมและหลัก ธรรมาภิบาล
4. การเข้าถึงและรับรู้ข้อมูล ข่าวสารการประชาสัมพันธ์ผ่าน กระบวนการเทคโนโลยีที่ทันสมัย
5. ประชาชนและหน่วยงานทุก ภาคส่วน มีความเข้าใจอันดีต่อ องค์การปกครองส่วนท้องถิ่นและมี ส่วนร่วมในการบริหารและการ พัฒนาท้องถิ่นด้วยจิตอาสา

1. ทรัพยากรธรรมชาติและ สิ่งแวดล้อม ระบบนิเวศน์ได้รับ การดูแลรักษาอย่างยั่งยืน
2. ประชาชนมีจิตสำนึกดีในการ ดูแลรักษาทรัพยากรธรรมชาติและ สิ่งแวดล้อม
3. บ้านเมืองน่าอยู่ปราศจาก มลภาวะ และสิ่งปฏิกูล ตลอดจนมีภูมิทัศน์ที่สวยงาม



ความเชื่อมโยงระหว่างพันธกิจ จุดมุ่งหมายการพัฒนา และยุทธศาสตร์การพัฒนา  
ของเทศบาลตำบลจันจว้า

| พันธกิจที่ 1 การพัฒนาระบบโครงสร้างพื้นฐานที่ครอบคลุม และเสริมสร้างศักยภาพความเป็น<br>แหล่งเกษตรชุมชนพอเพียงด้วยฐานเศรษฐกิจที่มั่นคง |  |
|---|--|
| ยุทธศาสตร์  | จุดมุ่งหมาย  |
| ยุทธศาสตร์ที่ 1 การพัฒนาเศรษฐกิจ<br>ตามหลักปรัชญาเศรษฐกิจพอเพียง  | <ol style="list-style-type: none"> <li>1. ประชาชนมีงานทำ มีอาชีพ มีรายได้เพียงพอต่อการดำรงชีพ</li> <li>2. สร้างความเข้มแข็งให้ภาคการเกษตรแบบครบวงจรตามแนวทางเกษตรทฤษฎีใหม่</li> <li>3. ประชาชนมีความเป็นอยู่ที่ดีและดำเนินชีวิตตามหลักปรัชญาเศรษฐกิจพอเพียง</li> <li>4. มีแหล่งท่องเที่ยวทางวัฒนธรรมที่ดึงดูดและทางธรรมชาติที่สวยงามและเป็นที่ยูจักแพร่หลาย</li> </ol>   |
| ยุทธศาสตร์ที่ 4 การพัฒนา<br>โครงสร้างพื้นฐาน ระบบ<br>สาธารณูปโภคและสาธารณูปการ  | <ol style="list-style-type: none"> <li>1. การคมนาคมขนส่ง มีความสะดวก รวดเร็ว ปลอดภัย ทันสมัย ระบบสาธารณูปโภค สาธารณูปการทั่วถึง ครอบคลุมทุกพื้นที่และได้มาตรฐาน</li> <li>2. บ้านเมืองน่าอยู่และสวยงามเป็นระเบียบ และมีผังเมืองที่ดีเพื่อส่งเสริมสนับสนุนการพัฒนาเมืองในอนาคต</li> </ol>  |
| พันธกิจที่ 2 การสร้างความเป็นเมืองน่าอยู่ด้วยการพัฒนาคุณภาพชีวิตและสังคมภายใต้หลัก<br>ปรัชญาเศรษฐกิจพอเพียง                         |  |
| ยุทธศาสตร์ที่ 2 การพัฒนา<br>การศึกษาและทรัพยากรมนุษย์อย่าง<br>ยั่งยืน   | <ol style="list-style-type: none"> <li>1. เด็ก เยาวชน และประชาชนทั่วไปได้รับการศึกษาอย่างทั่วถึงและมีคุณภาพ มีแหล่งความรู้ที่ทันสมัยและรู้จักใช้เทคโนโลยีอย่างถูกต้อง</li> <li>2. ศิลปะ ศาสนา ประเพณีวัฒนธรรมอันดีงาม และภูมิปัญญาท้องถิ่น ดำรงอยู่สืบทอดตลอดไป</li> <li>3. เยาวชนได้ร่วมคิดร่วมทำกิจกรรมที่เป็นประโยชน์ต่อส่วนรวม มีทักษะและการแสดงความสามารถ ด้านกีฬา ด้านดนตรีการส่งเสริมอาชีพและการใช้เวลาว่างให้เกิดประโยชน์</li> </ol> |
| ยุทธศาสตร์ที่ 3 การพัฒนาคุณภาพ<br>ชีวิตและสังคมเพื่อเป็นเมืองน่าอยู่  | <ol style="list-style-type: none"> <li>1. ประชาชนมีสุขภาพอนามัยที่ดี ได้รับการบริการด้านการสาธารณสุขโดยทั่วถึงและมีประสิทธิภาพ</li> <li>2. ชุมชนมีความเข้มแข็ง ประชาชนได้รับสวัสดิการสังคมและบริการสาธารณะอย่างทั่วถึง มีคุณภาพชีวิตที่ดีถ้วนหน้า</li> <li>3. ประชาชนมีความปลอดภัยในชีวิตและทรัพย์สิน เกิดความสงบเรียบร้อยภายในชุมชนปลอดภัยจากยาเสพติดและอบายมุข</li> </ol>  |



|  |   |
|--|---|
|  |   |
| พันธกิจที่ 3 บริหารจัดการองค์กรภายใต้วัฒนธรรมประชาธิปไตยและการบริหารจัดการที่ดีตามหลัก ธรรมภิบาล   |   |
| ยุทธศาสตร์   | จุดมุ่งหมาย   |
| ยุทธศาสตร์ที่ 5 การพัฒนาการเมืองและการบริหารจัดการองค์กรแบบบูรณาการ  | <ol style="list-style-type: none"> <li>1. การบริหารด้านการเงิน – การคลัง และการจัดเก็บรายได้ของเทศบาลมีประสิทธิภาพ</li> <li>2. ประชาชนได้รับบริการที่ดี ทันสมัย สะดวก รวดเร็ว มีความพึงพอใจสูงสุด</li> <li>3. บุคลากรของเทศบาลปฏิบัติงานบนพื้นฐานการมีคุณธรรม จริยธรรมและหลักธรรมาภิบาล</li> <li>4. การเข้าถึงและรับรู้ข้อมูลข่าวสารการประชาสัมพันธ์ผ่านกระบวนการเทคโนโลยีที่ทันสมัย</li> <li>5. ประชาชนและหน่วยงานทุกภาคส่วน มีความเข้าใจอันดีต่อองค์กรปกครองส่วนท้องถิ่นและมีส่วนร่วมในการบริหารและการพัฒนาท้องถิ่นด้วยจิตอาสา</li> </ol> |
| พันธกิจที่ 4 การเสริมสร้างศักยภาพความเป็นแหล่งเกษตรชุมชนพอเพียงและฐานเศรษฐกิจที่มั่นคงบริหารจัดการทรัพยากรป่าไม้และระบบนิเวศอย่างยั่งยืน |   |
| ยุทธศาสตร์ที่ 6 การพัฒนาทรัพยากรธรรมชาติและสิ่งแวดล้อมสู่ระบบนิเวศน์สมบูรณ์  | <ol style="list-style-type: none"> <li>1. ทรัพยากรธรรมชาติและสิ่งแวดล้อม ระบบนิเวศน์ได้รับการดูแลรักษาอย่างยั่งยืน</li> <li>2. ประชาชนมีจิตสำนึกดีในการดูแลรักษาทรัพยากรธรรมชาติและสิ่งแวดล้อม</li> <li>3. บ้านเมืองน่าอยู่ปราศจากมลภาวะ และสิ่งปฏิกูลตลอดจนมีภูมิทัศน์ที่สวยงาม</li> </ol>   |

## บทที่ 5 การนำแผนพัฒนาสามปีไปสู่การปฏิบัติ

### กรอบความคิดในการนำแผนพัฒนาสามปีไปสู่การปฏิบัติ

แผนพัฒนาสามปีเทศบาลตำบลเวียงพางคำฉบับนี้มีลักษณะเป็นแผนก้าวหน้าและโครงการที่บรรจุอยู่ในแผนพัฒนาประจำปี พ.ศ. 2557 จะนำไปสู่การพิจารณาอนุมัติงบประมาณสำหรับดำเนินงานตามโครงการและเมื่อได้รับงบประมาณก็จะนำไปสู่การจัดทำแผนดำเนินงานเพื่อแจกแจงรายละเอียดเป้าหมายและขั้นตอนวิธีการดำเนินงานโครงการทั้งนี้ตั้งเป้าหมายการดำเนินงานของการจัดทำแผนพัฒนาสามปีเป็นการตั้งตามประมาณการงบประมาณล่วงหน้าในแต่ละปีงบประมาณดังนั้นการนำแผนพัฒนาสามปีไปสู่การปฏิบัติจึงเป็นการยากที่จะวัดผลสำเร็จของทุกโครงการที่ปรากฏในแผนพัฒนานี้เนื่องจากหากงบประมาณสำหรับการพัฒนาไม่เป็นที่ไปตามที่ได้ประมาณการก็ย่อมส่งผลกระทบต่อการจัดสรรงบประมาณเพื่อสนับสนุนโครงการและจะส่งผลกระทบต่อข้อกำหนดเป้าหมายของโครงการในแผนพัฒนาด้วยหนึ่งเนื่องจากแผนพัฒนาสามปีจะต้องมีการจัดทำโครงการและเป้าหมายเพิ่มขึ้นทุกปี

ดังนั้นการวัดผลการดำเนินงานตามแผนพัฒนาสามปีนี้จึงไม่สามารถที่จะวัดประสิทธิภาพและประสิทธิผลของแผนในภาพรวมในระยะเวลา 3 ปีได้อย่างถูกต้องเนื่องจากโครงการของปีแรกในแผนพัฒนาสามปีจะนำไปสู่การจัดทำงบประมาณหากจะติดตามและประเมินผลการดำเนินงานให้ถูกต้องและเป็นธรรมกับทั้งผู้ปฏิบัติงานและผู้ประเมินผลงานโดยยึดผลประโยชน์ของประชาชนในท้องถิ่นเป็นสิ่งสำคัญจะต้องดำเนินการติดตามและประเมินผลการดำเนินงานเป็นรายปีเฉพาะโครงการที่ได้รับการจัดสรรงบประมาณเพื่อดำเนินการแนวทางการดำเนินการติดตามและประเมินผลการดำเนินงานตามแผนพัฒนาสามปีนี้จะดำเนินการประเมินเฉพาะโครงการที่ได้รับการจัดสรรงบประมาณในการดำเนินการเป็นรายปีโดยใช้ระบบการติดตามและประเมินผลด้วยตนเอง (Self Assessment Report) กล่าวคือผู้บริหารผู้ปฏิบัติและคณะกรรมการติดตามประเมินผลองค์กรปกครองท้องถิ่นจะต้องทำความเข้าใจร่วมกันถึงหลักเกณฑ์ในการกำหนดเป้าหมายตัวชี้วัดเกณฑ์วัดช่วงปรับเกณฑ์การแบ่งน้ำหนักในแต่ละตัวชี้วัดโดยที่เกณฑ์การวัดจะมี 5 ช่วงการวัดหรือคะแนนเต็ม 5 น้ำหนักรวมไม่เกิน 100

ทั้งนี้เกณฑ์ในการวัดจะใช้เกณฑ์ที่เหมาะสมกับตัวชี้วัดทั้งเชิงคุณภาพปริมาณเวลาประสิทธิภาพประสิทธิผลหรือกระบวนการและการติดตามประเมินผลตามแนวการติดตามประเมินผลตามคู่มือการติดตามและประเมินผลการจัดทำและแปลงแผนไปสู่การปฏิบัติขององค์กรปกครองส่วนท้องถิ่น